



Architektonicko-krajinársky návrh

REVITALIZÁCIA
KÚPALISKA KRASŇANY

PLURAL + ZEROZERO

December 2021

Zadávatel':



Zhotoviteľ:

PLURAL s.r.o.
zerozero, s.r.o.
Diervilla, spol., s.r.o.

Autori:

Martin Jančok
Michal Janák
Zuzana Kovaľová
Maroš Kostelanský

Irakli Eristavi
Pavol Šilla
Juraj Červený

Spolupráca:

Ján Augustín

Kontakt:

info@plural.sk
studio@zerozero.sk

Obsah:

4	Základné informácie, zámer a participácia
6	Súčasná situácia
8	Situácia - súčasný stav
10	Návrh
12	Priestorový koncept
14	Situácia - návrh
16	Pohľad na vstup z Černockého ulice
17	Pozdĺžny rez areálom kúpaliska
18	Priečny rez areálom kúpaliska
19	Etapizácia
20	Prevádzka
22	Plavecký a relaxačný bazén
24	Detské bazény
27	Ihriská
29	Prvky a mobiliár
30	Vstup a bistro
32	Letná šatňa
34	Celoročná šatňa
36	Oplotenie areálu
37	Kolonáda / pergola
38	Krajinné a sadovnícke úpravy
40	Osvetlenie
41	Povrchy a materiály
42	Bilancie

Základné informácie

katastrálne územie: Rača
obec : Bratislava – Rača
územie: časť A: p.č. 1516/12,
časť B: p.č. 1511/61
časť C: p.č. 1511/9, 1511/158, 1511/159 (nie je vo vlastníctve hl. mesta), 1511/210, 1511/211, 1512/9, 1512/10 (nie vo vlastníctve hl. mesta), 1512/11, 1512/12, 1512/13
správca: Správa telovýchovných a rekreačných zariadení v Bratislave, Junácka 3077/4, Nové Mesto
vlastník: Hlavné mesto SR Bratislava
rozloha: časť A: 8104 m²
časť B: 3256 m²
časť C: 1528 m²
vodné plochy: 594 m² + 112 m²

Zámer (MIB)

Predmetné územie bolo vybrané ako lokalita určená na revitalizáciu areálu a sfunkčnenie objektu kúpaliska vzhľadom k ich súčasnému zanedbanému stavu. Cieľom zadania je preriešenie objektu bistra a zázemia kúpaliska, upraviť bazény vrátane technológie a tiež upraviť areál tak, aby spĺňali požadované funkčné a prevádzkové požiadavky zadávateľa. Areál má slúžiť ako oddychovo-rekreačná zóna so sezónnym pobytom pre širokú verejnosť. Cieľom je priniesť kvalitné riešenia verejného priestoru, ale zároveň zabezpečiť vhodnú mieru realizovateľnosti zásahu v lokálnom prostredí.

Participácia (zhrnutie zo záverečnej správy)

V rámci prípravy projektu rekonštrukcie letného kúpaliska Krasňany sa realizovalo niekoľko aktivít zapojenia verejnosti. Participácia prebehla v dvoch fázach.

V prvej fáze, vo februári 2021, prebehlo stretnutie s miestnou verejnosťou, ktorej cieľom bolo zmapovať súčasné fungovanie z pohľadu užívateľov a zozbierať podnety do zadania pre architektov. Výstupy boli zapracované do základných požiadaviek na riešenie.

Druhá fáza participácie bola realizovaná v priebehu augusta a septembra 2021. Cieľom druhej fázy bolo získať vstupy pre dopracovanie architektonickej štúdie, a to konkrétne v oblasti nastavenia aktivít a programovej náplne nového kúpaliska, manažmentu, partnerstiev a spolupráce. Boli realizované dve aktivity: „okružly stôl“ so zástupcami samospráv, športových klubov a organizácií pôsobiacich v území, a „workshop“ so zástupcami obyvateľov a miestnych komunít.

Územie má potenciál byť športovo-rekreačnou zónou mestského významu, no potrebné je nájsť zastrešenie ideálne na úrovni samosprávy a následne definovať víziu, rozvojové plány a zabezpečiť koordináciu jednotlivých projektov. Prínosné by bolo aj vytvorenie platformy pre spoluprácu športových klubov a organizácií, pôsobiacich v území, ktorá by poskytla priestor pre prepájanie aktivít, vzájomnú spoluprácu a spoločné získavanie zdrojov. Lokálnosť, rodinný a komunitný charakter sú hodnoty, ktoré ľudia oceňujú a na ktorých možno stavať do budúcnosti.



Kúpalisko Krasňany v roku 1965



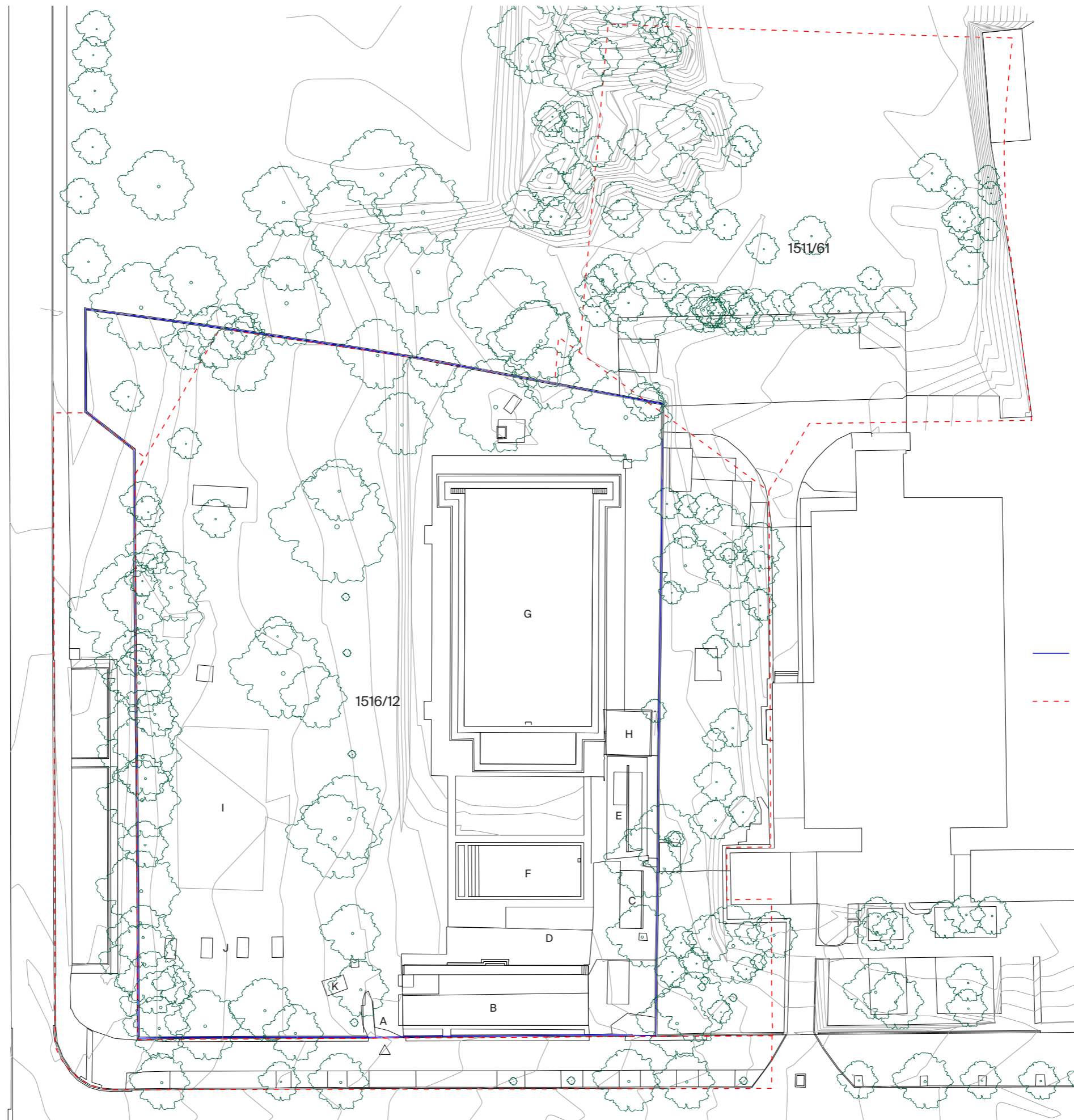
Súčasná situácia

Kúpalisko sa nachádza v mestskej časti Bratislava – Rača, v miestnej časti Krasňany. Je situované v prevažne obytnej štvrti s dobrou dostupnosťou mestskej hromadnej dopravy. Susedí s viacerými objektami a plochami využívanými pre šport a voľný čas. Na východ od kúpaliska susedí s objektom Slovenského Stolnotenisového zväzu a Futbalový klub Rača. Na sever od areálu kúpaliska je v súčasnosti areál s BMX dráhou. V severnej časti územia je taktiež plánovaný ambiciózny zámer športového areálu LBG Aréna.

Nachádzajú sa tu dva bazény: 33m dlhý bazén určený pre plavcov aj neplavcov a o niečo menší detský bazén. V areáli je nevhodne umiestnených niekoľko objektov - technické zázemie, sociálne zariadenie, šatne a sprchy. Objekt bufetu a zázemia kúpaliska v súčasnosti nefunguje, bufet je v momentálne situovaný v zapožičanom objekte. Na oddych je určená rozsiahla trávnatá plocha, detské preliezky, workoutové ihrisko a tiež ihrisko na plážový volejbal.



Súčasný stav

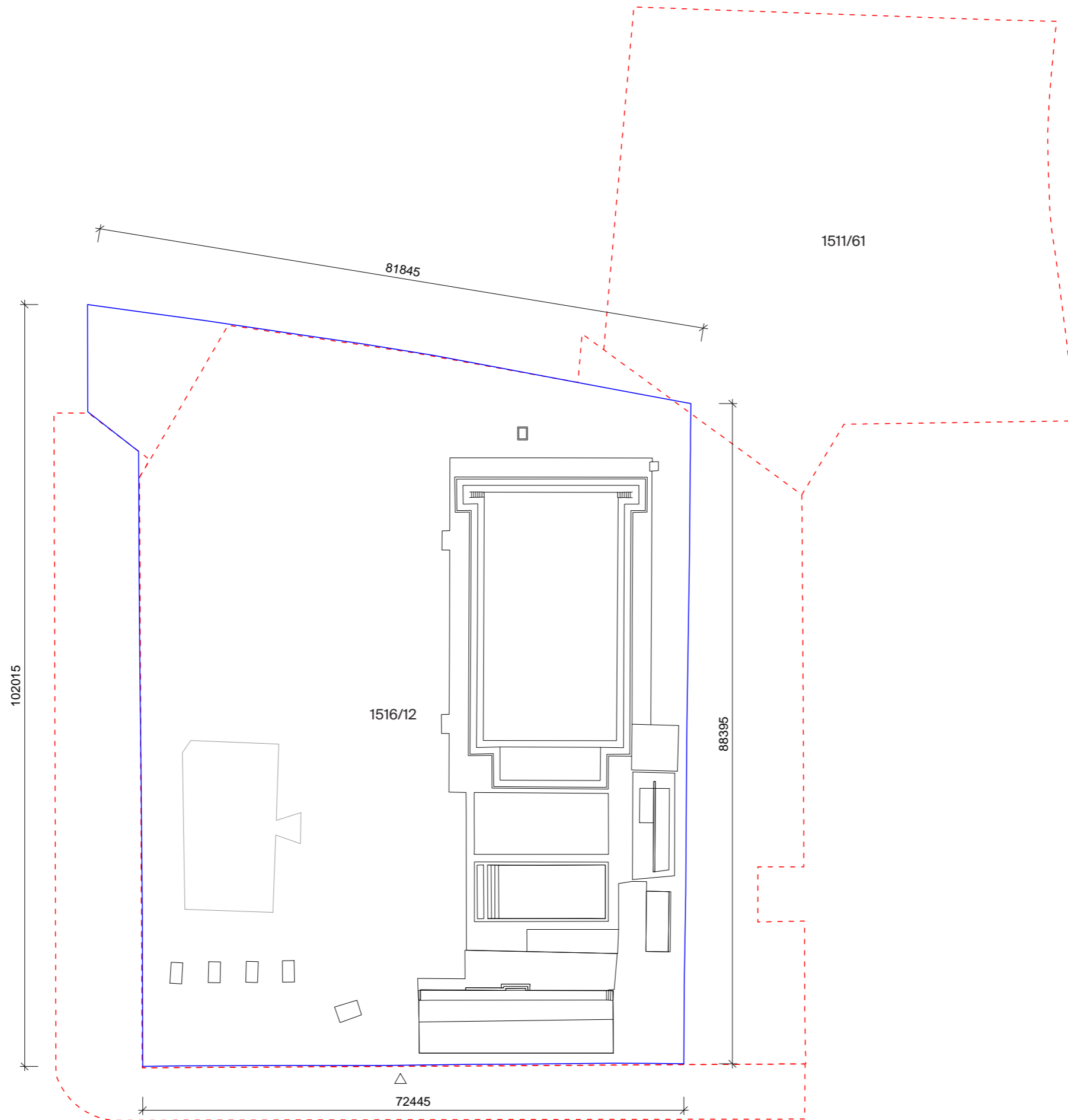


- A vstup a predaj lístkov
- B nefunkčný objekt občerstvenia a zázemia
- C bistro
- D terasa bufetu
- E šatne a hygiena
- F detský bazén
- G plavecký bazén (33m)
- H technológia bazénov
- I volejbalové ihrisko
- J pingpongové stoly
- K sklad

- súčasná hranica areálu
7076 m²
- - - hranica riešeného územia
1516/12 - 8104 m²
1511/61 - 3256 m²
1511/9, 1511/158, 1511/159, 1511/210, 1511/211,
1512/9, 1512/10, 1512/11, 1512/12, 1512/13
- 1528 m²

Situácia - súčasný stav

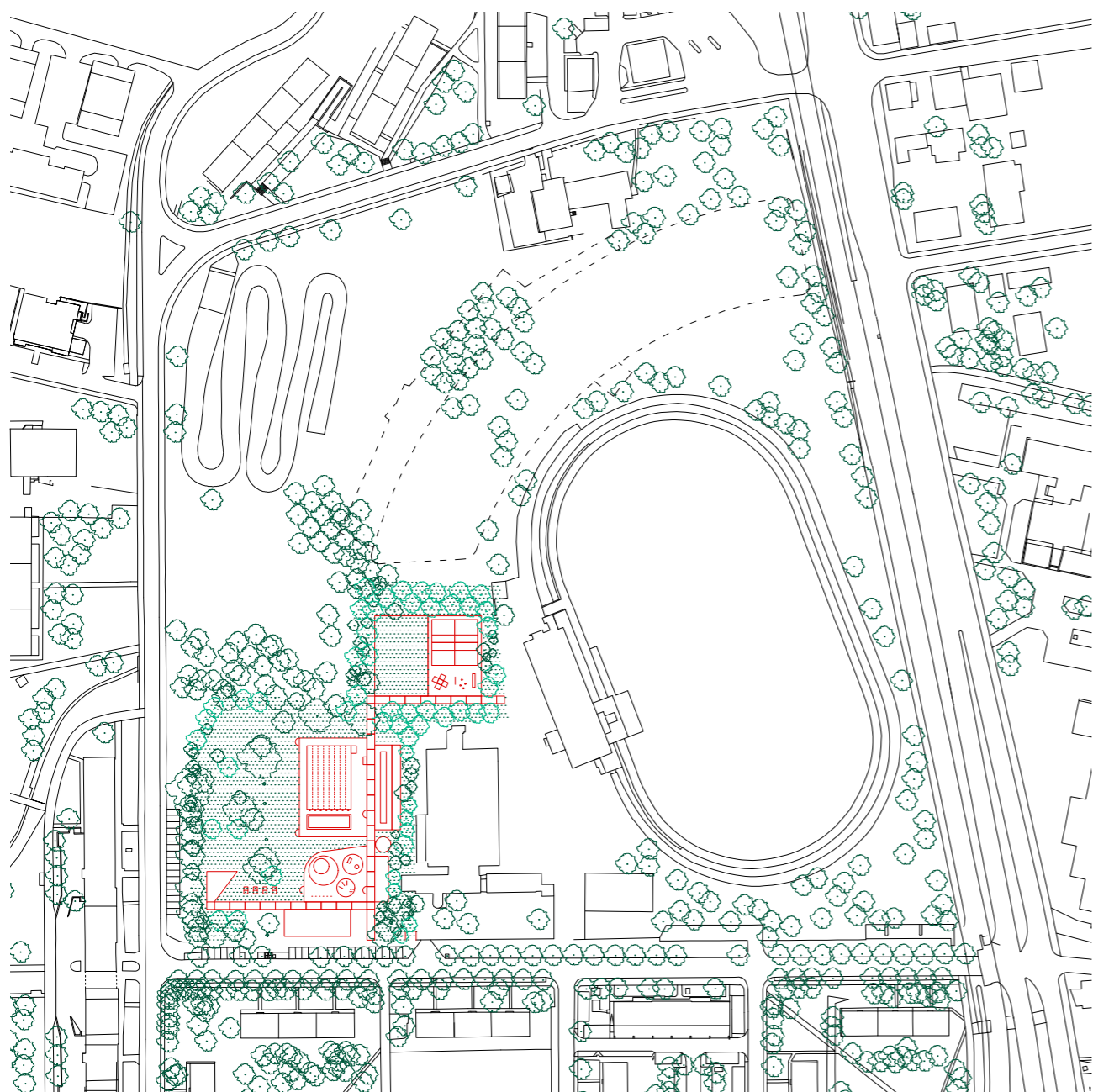




- súčasná hranica areálu
7076 m²
- - - hranica riešeného územia
1516/12 - 8104 m²
1511/61 - 3256 m²
1511/9, 1511/158, 1511/159, 1511/210, 1511/211,
1512/9, 1512/10, 1512/11, 1512/12, 1512/13
- 1528 m²

Rozmery areálu - súčasný stav

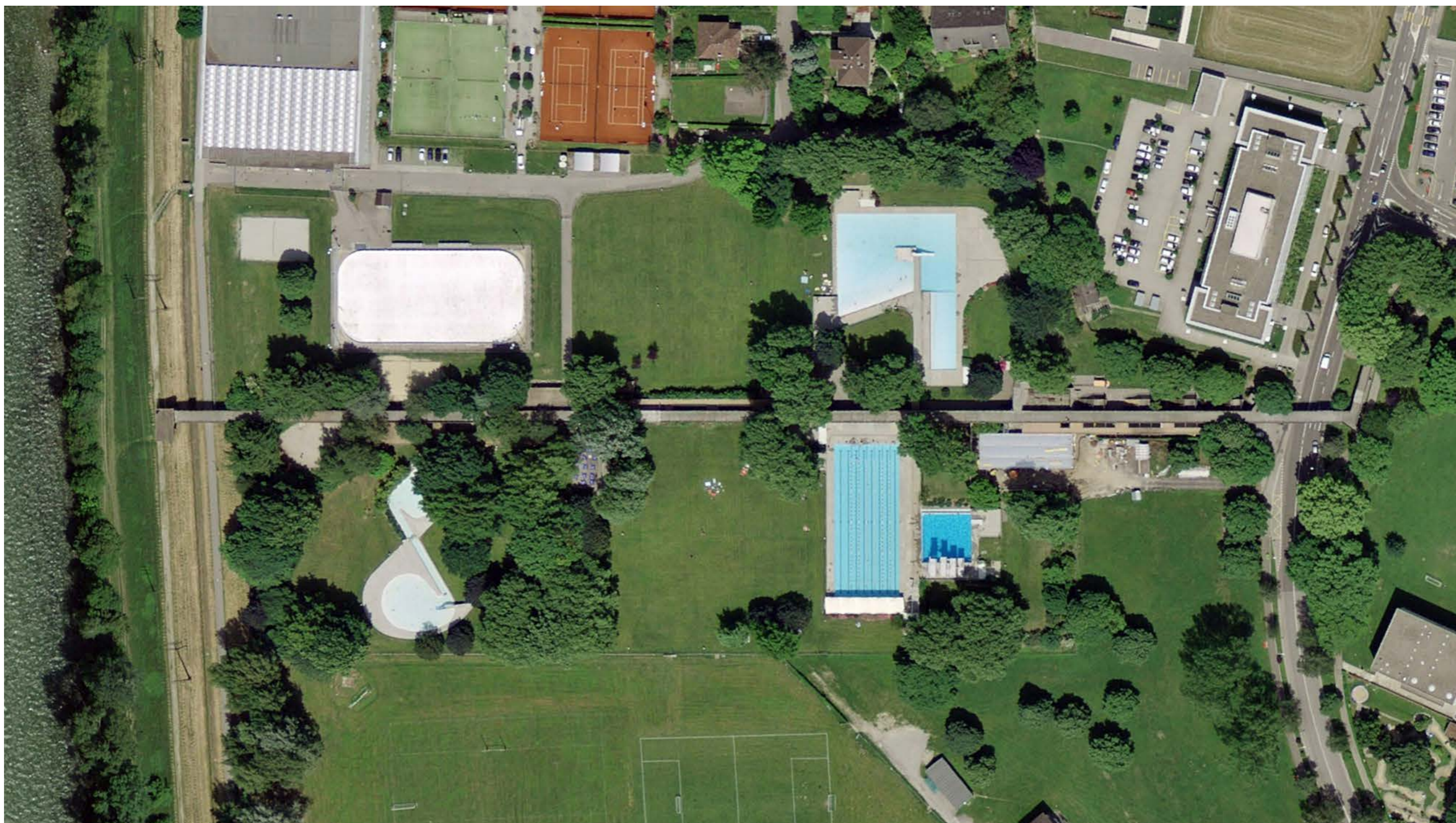




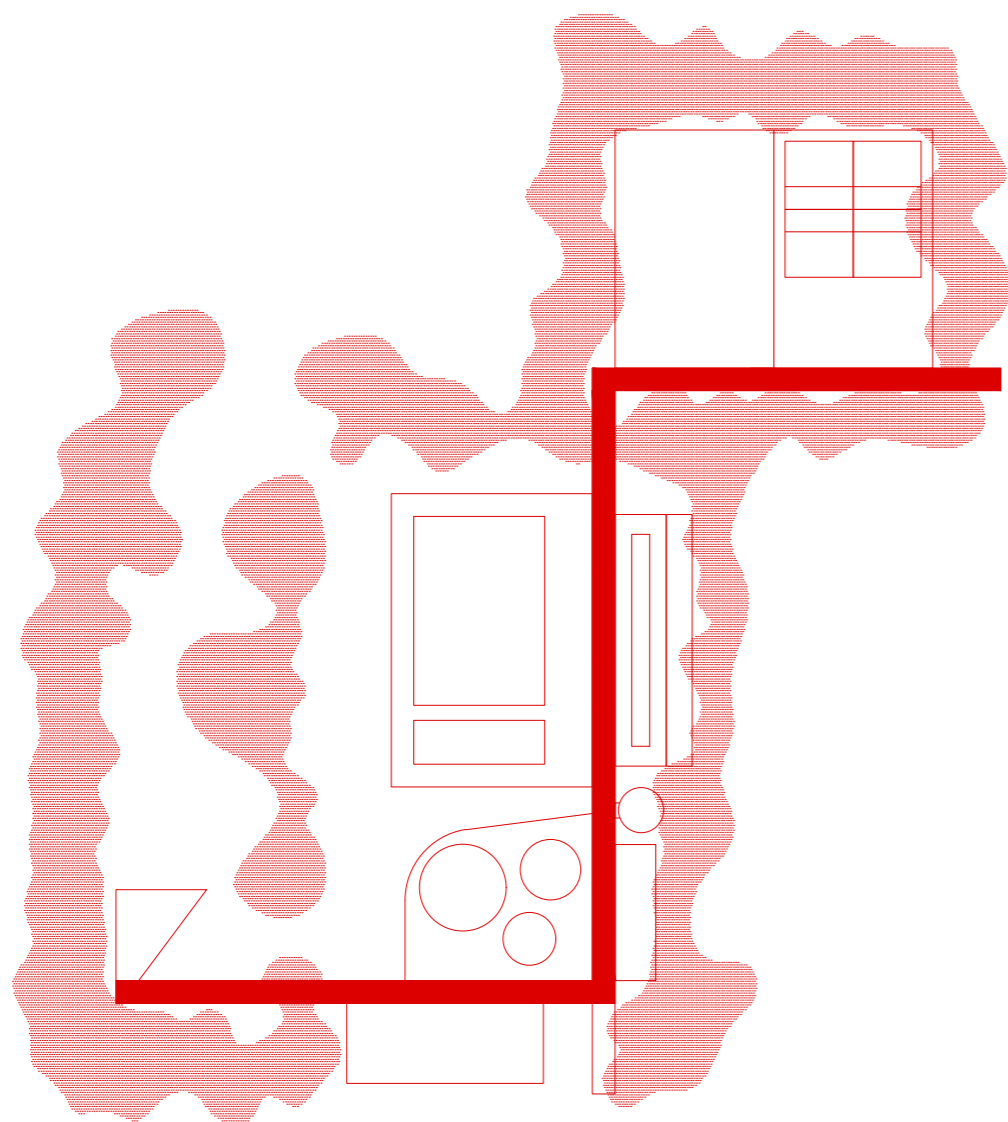
Návrh

Východiskom návrhu revitalizácie je rozhodnutie o celkovom charaktere budúceho areálu, ktoré je založené na kontinuite a opiera sa o jeho súčasnú podobu a využitie. Po intenzívnych diskusiách so zadávateľom, správcom a obyvateľmi (participácia) prevládla predstava kúpaliska ako spoločensky dôležitého miesta, určeného nielen (no predovšetkým) lokálnej komunitne, ktorá ho dlhé roky využíva a vybudovala si k nemu špecifický vzťah.

Revitalizácia je plánovaná v niekoľkých etapách. Po ukončení všetkých etáp bude areál zväčšený o nový pozemok na severe, kde budú umiestnené plochy pre šport. Dôjde k zväčšeniu a rozšíreniu ponuky plôch bazénov a bude uskutočnená aj kompletná výmena technológií a povrchov bazénov. Areál bude vďaka sezónnemu využitiu nafukovacej haly pre plavcov otvorený okrem štandardnej letnej prevádzky aj po zvyšok roka. Areál získa nový vstup a prevádzka objektu bistra bude obnovená nielen pre návštevníkov kúpaliska, ale bude prístupná aj zvonku, pre obyvateľov štvrte. Existujúca zeleň bude kultivovaná a vo vybraných častiach areálu ešte zintenzívnená.



Aurelio Galfetti, Il Bagno di Bellinzona, 1967-1970

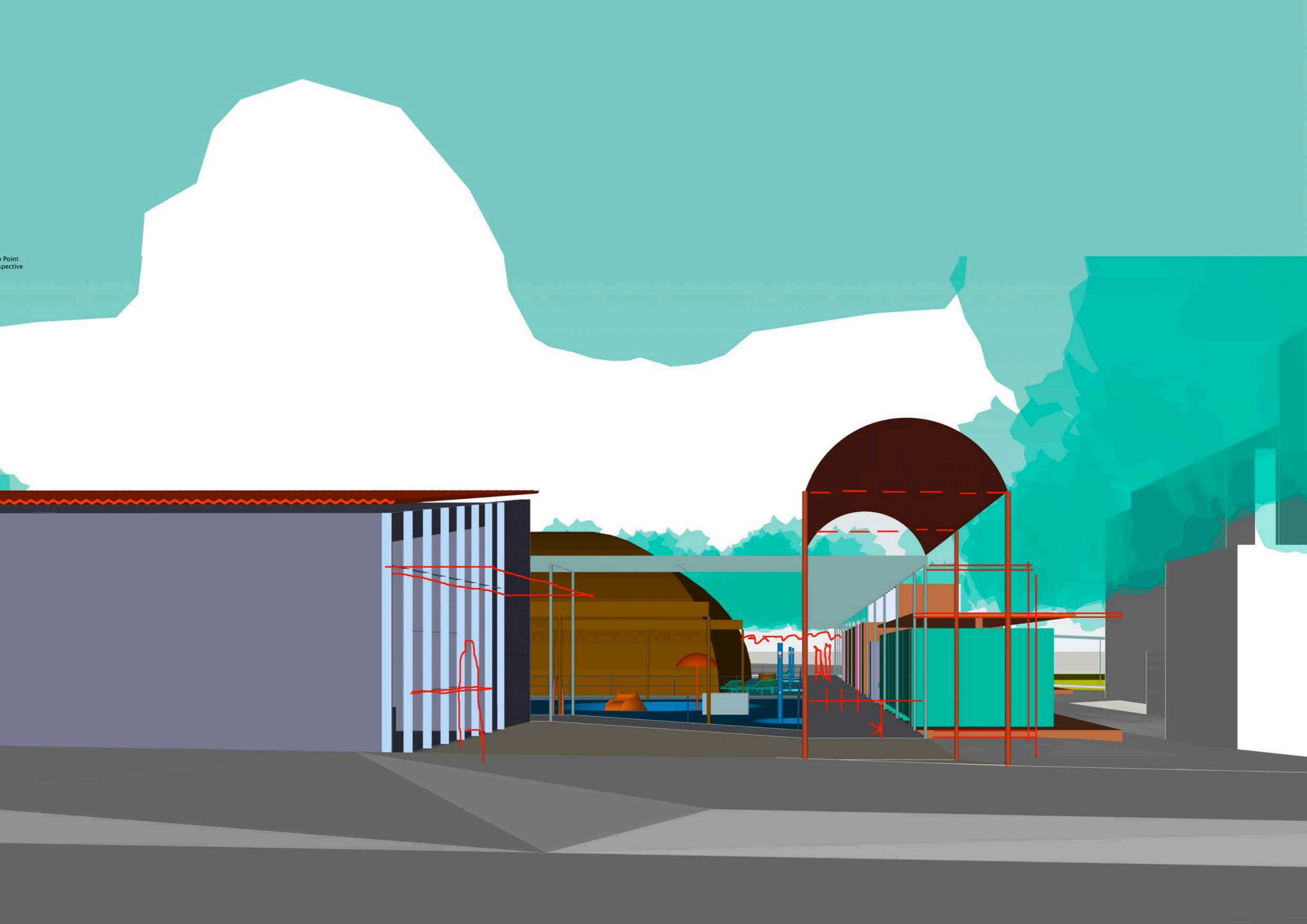


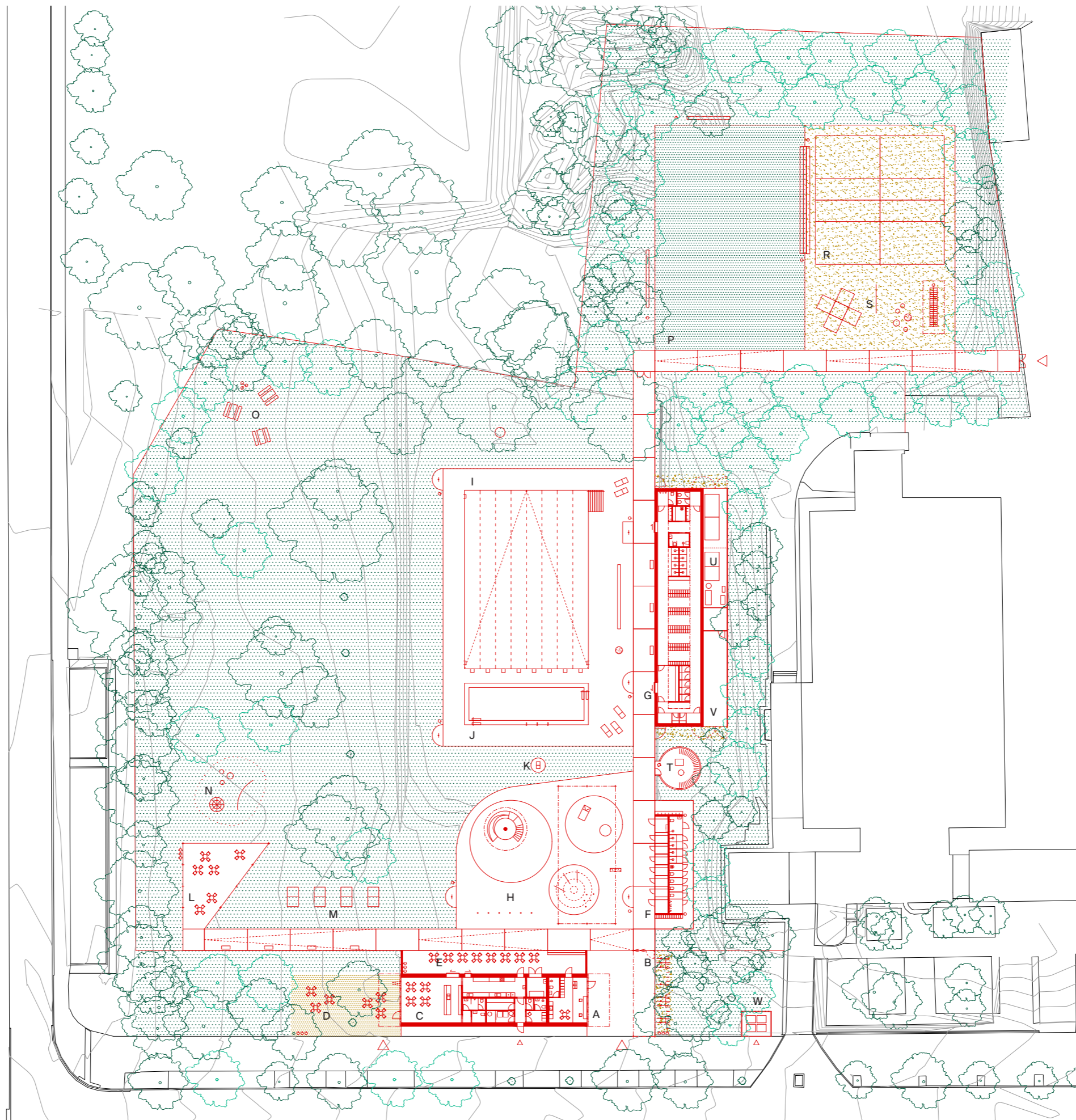
Priestorový koncept

Klíčovým prvkom návrhu revitalizácie kúpaliska je nová kolonáda, ktorá slúži ako komunikačná a organizačná chrbtica obnoveného areálu. Voľne inšpirovaná návrhom kúpaliska v Bellinzone (Aurelio Galfetti), má podobu subtilnej pergoly porastenej zeleňou. Na ňu sú napojené jednotlivé obnovené aj nové objekty a časti kúpaliska. Historicky zaužívaný priestorový typ kolonády svojou formou zvyrazňuje verejný význam areálu. Toto riešenie je súčasne veľmi flexibilné, pretože umožňuje osamostatnenie objektov, ich budúce úpravy a etapizáciu výstavby.

Na kolonádu bude viazaný obnovený objekt bistra, nový hlavný vstup do areálu a altán na jej západnom konci. Ďalej to budú plochy s novými bazénmi a k nim prislúchajúce šatne, hygienické zázemie a skladové priestory. Kolonáda bude v severnej časti ukončená plochami určenými pre šport, ktoré budú pomocou samostatného vstupu prístupné aj mimo otváracie hodiny a letnú sezónu kúpaliska.

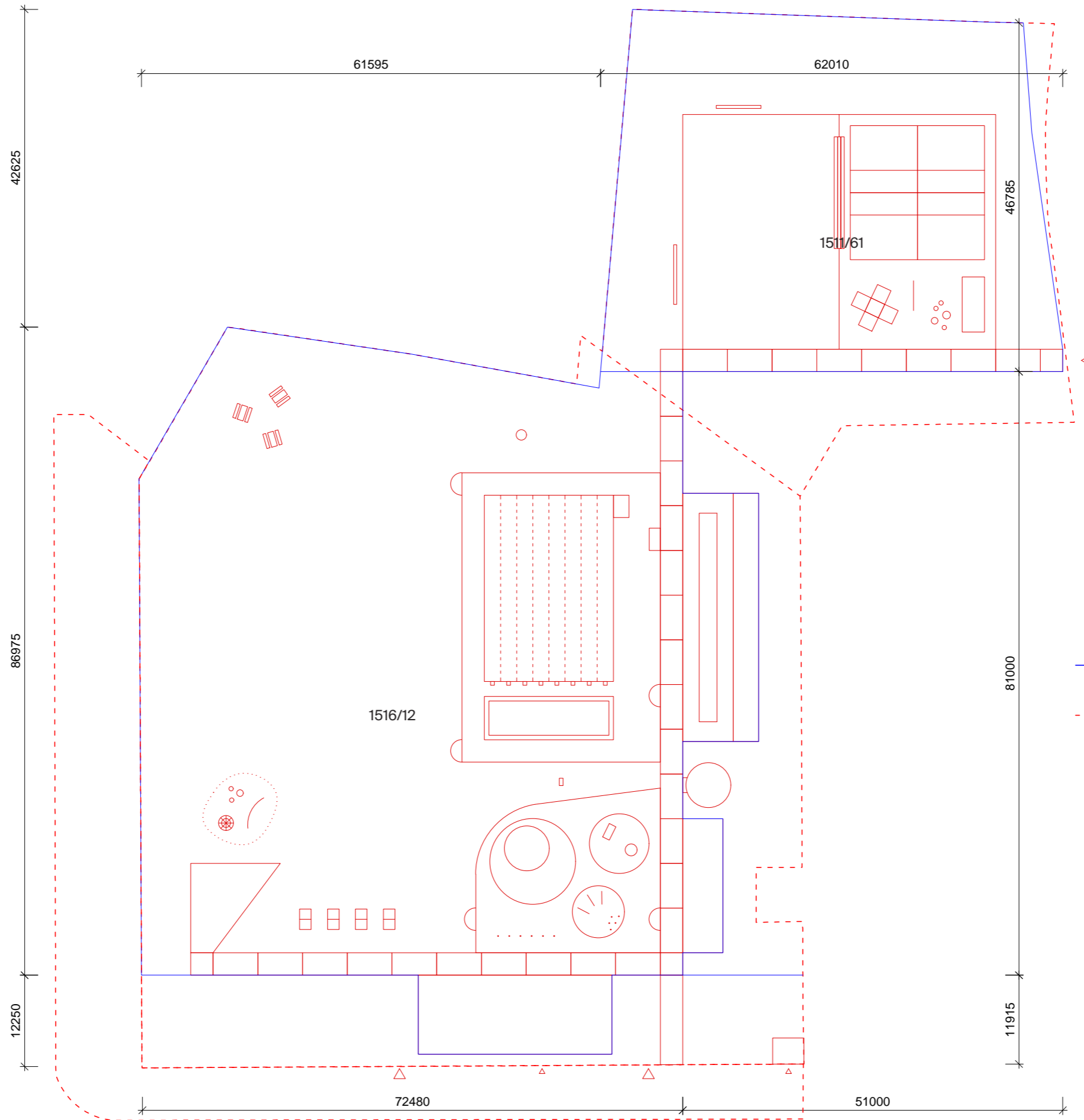
Point
pective





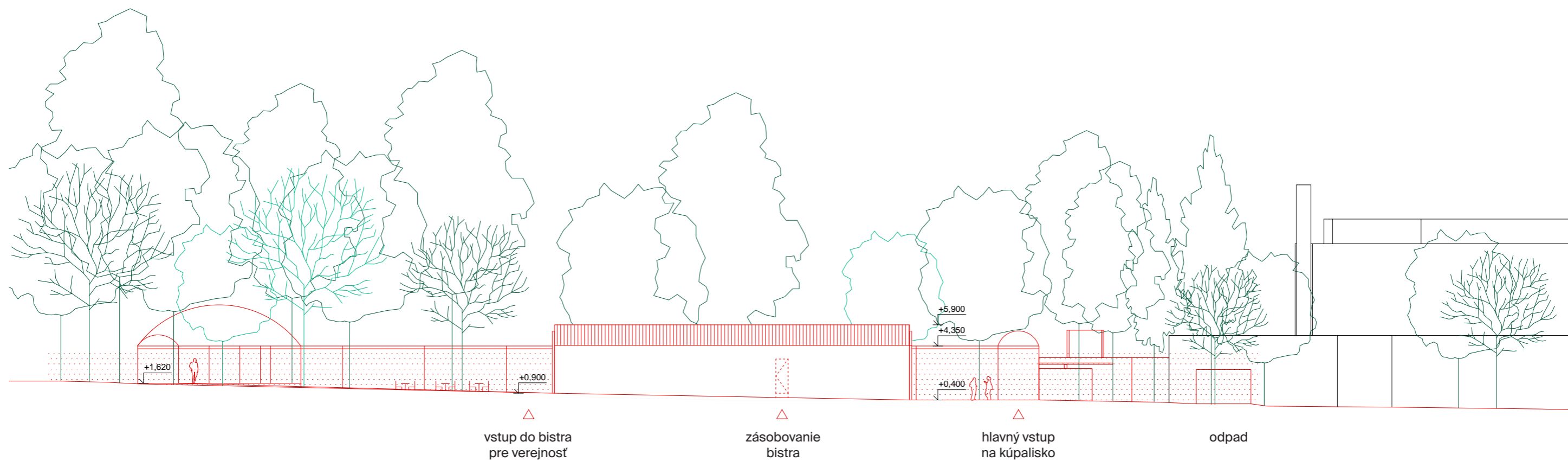
- A pokladňa
- B hlavný vstup (turnikety)
- C bistro
- D terasa bistra - verejnosť
- E terasa bistra - kúpalisko
- F letná šatňa
- G zimná šatňa
- H detské bazény
- I plavecký bazén
- J relaxačný bazén
- K plavčík
- L terasa
- M pingpongové stoly
- N detské ihrisko
- O piknikové sedenie
- P trávnatá hracia plocha
- R volejbalové ihriská
- S workoutové prvky
- T požičovňa a sklad mobiláru a pomôcok
- U technooia a sklad k nafukovacej hale
- V sklad - údržba areálu
- W odpad

Situácia - návrh



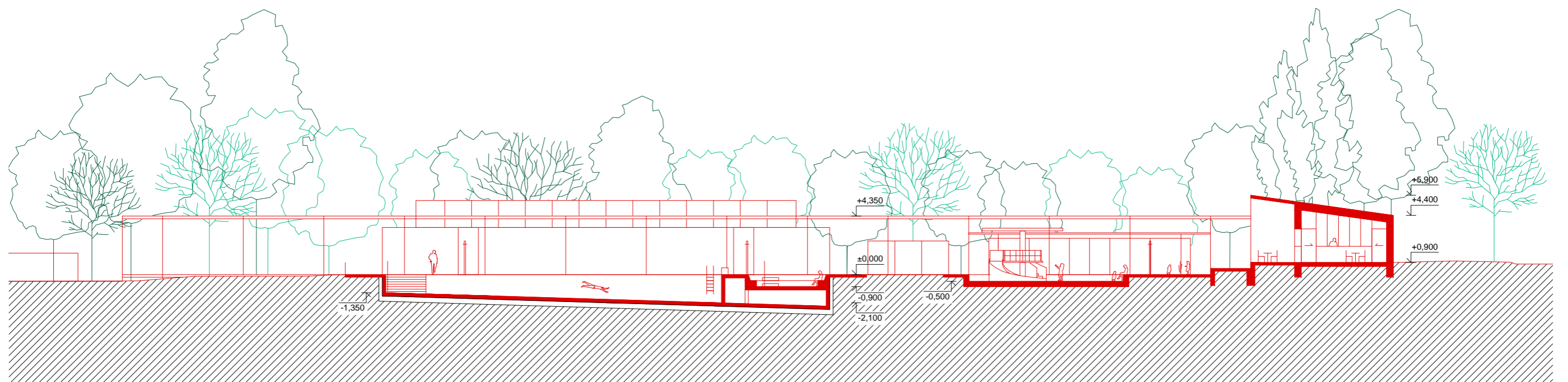
Rozmery areálu - návrh





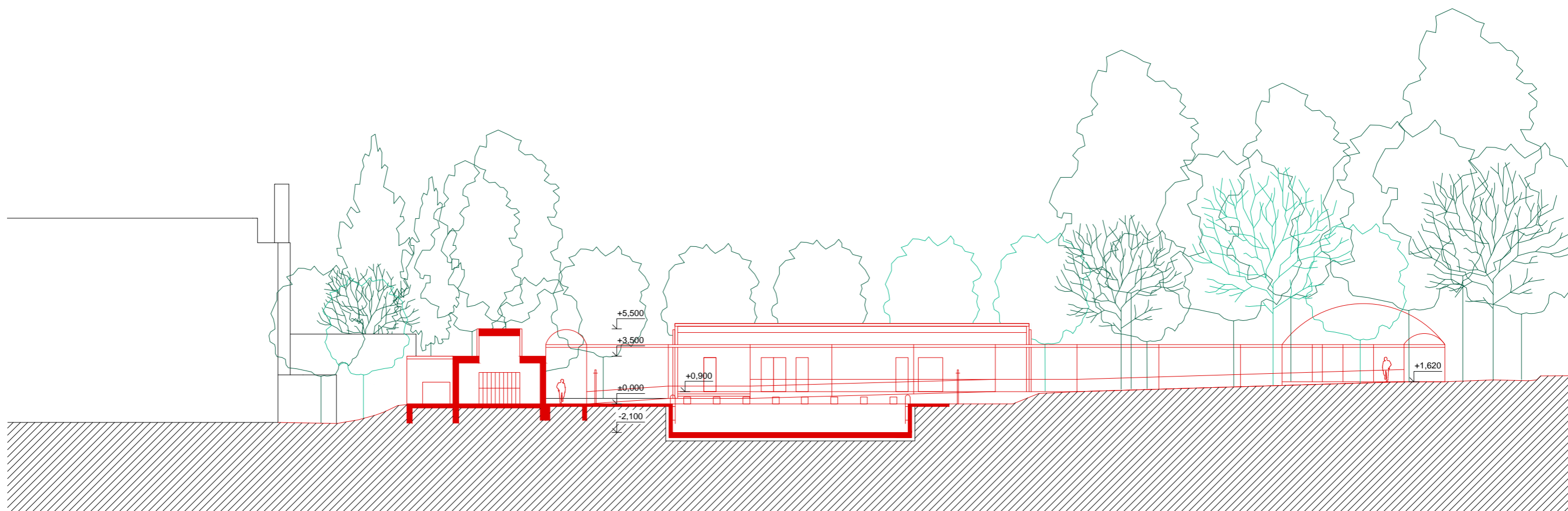
Pohľad na vstup z Černockého ulice





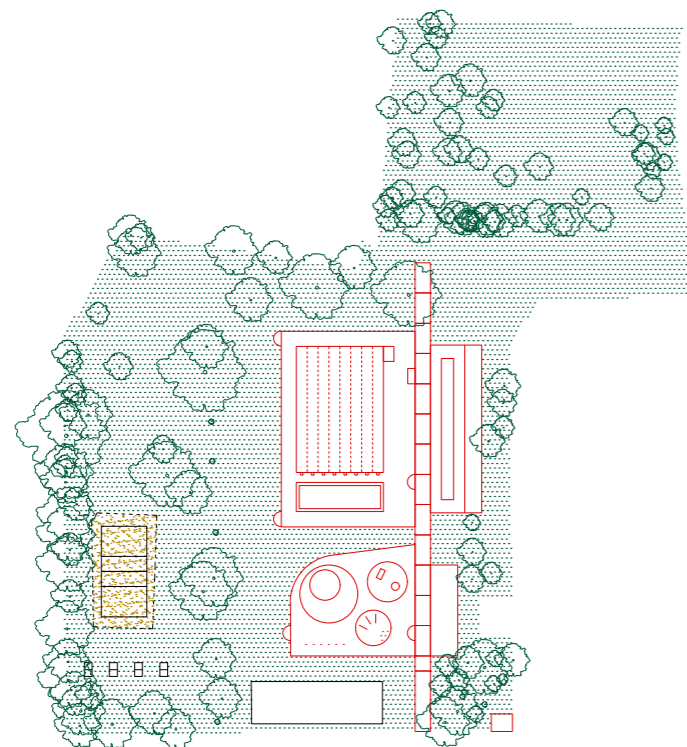
Pozdĺžny rez areálom kúpaliska





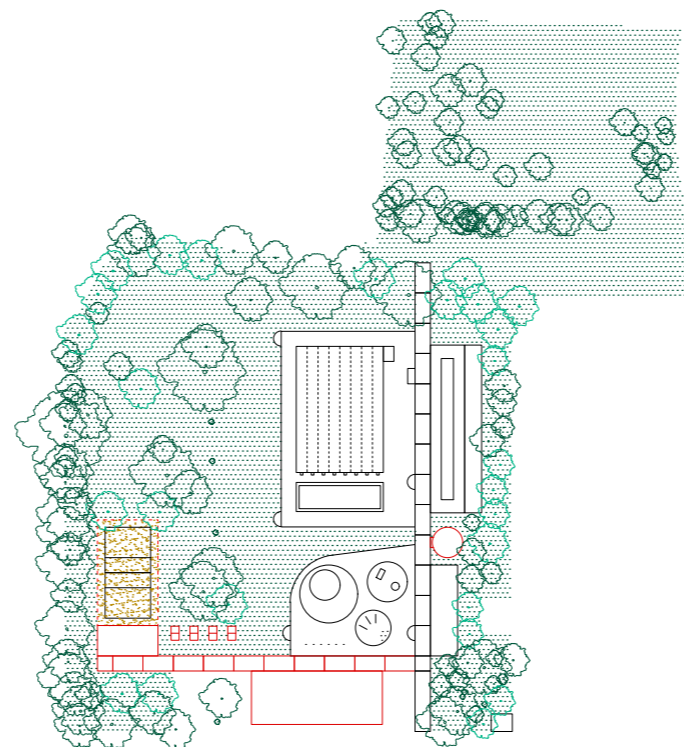
Priečny rez areálom kúpaliska





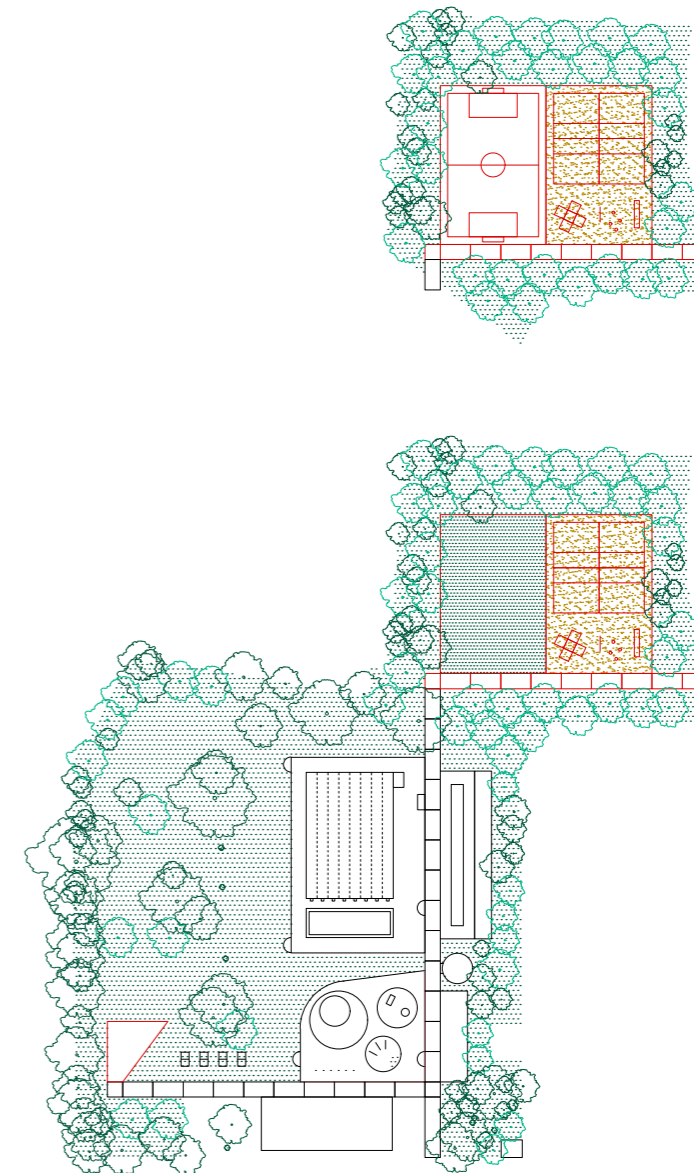
1. etapa

Ako prvé sa zrealizujú bazény, bazénová technológia, objekty šatní a časť kolonády s novým vstupom do areálu. Existujúci objekt bistra, volejbalové ihrisko a pingpongové stoly ostanú v súčasnom stave.



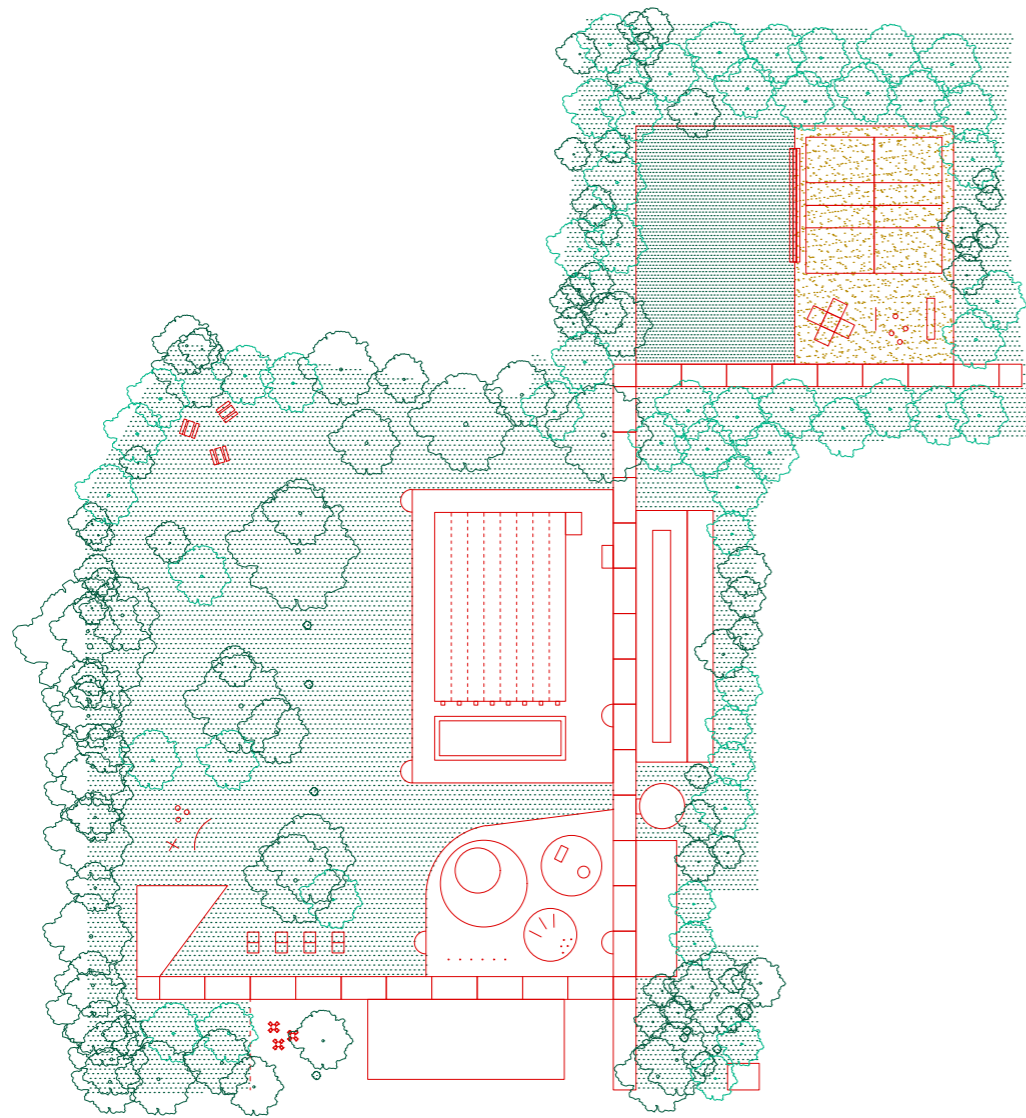
2. etapa

Následne sa zrekonštruje existujúci objekt bistra, vybuduje sa ďalší segment kolonády. Stolnotenisové stoly sa presunú a volejbalové ihrisko sa stane novým prvkom na kolonáde. Zeleň po obvode areálu sa doplní o nové dreviny.



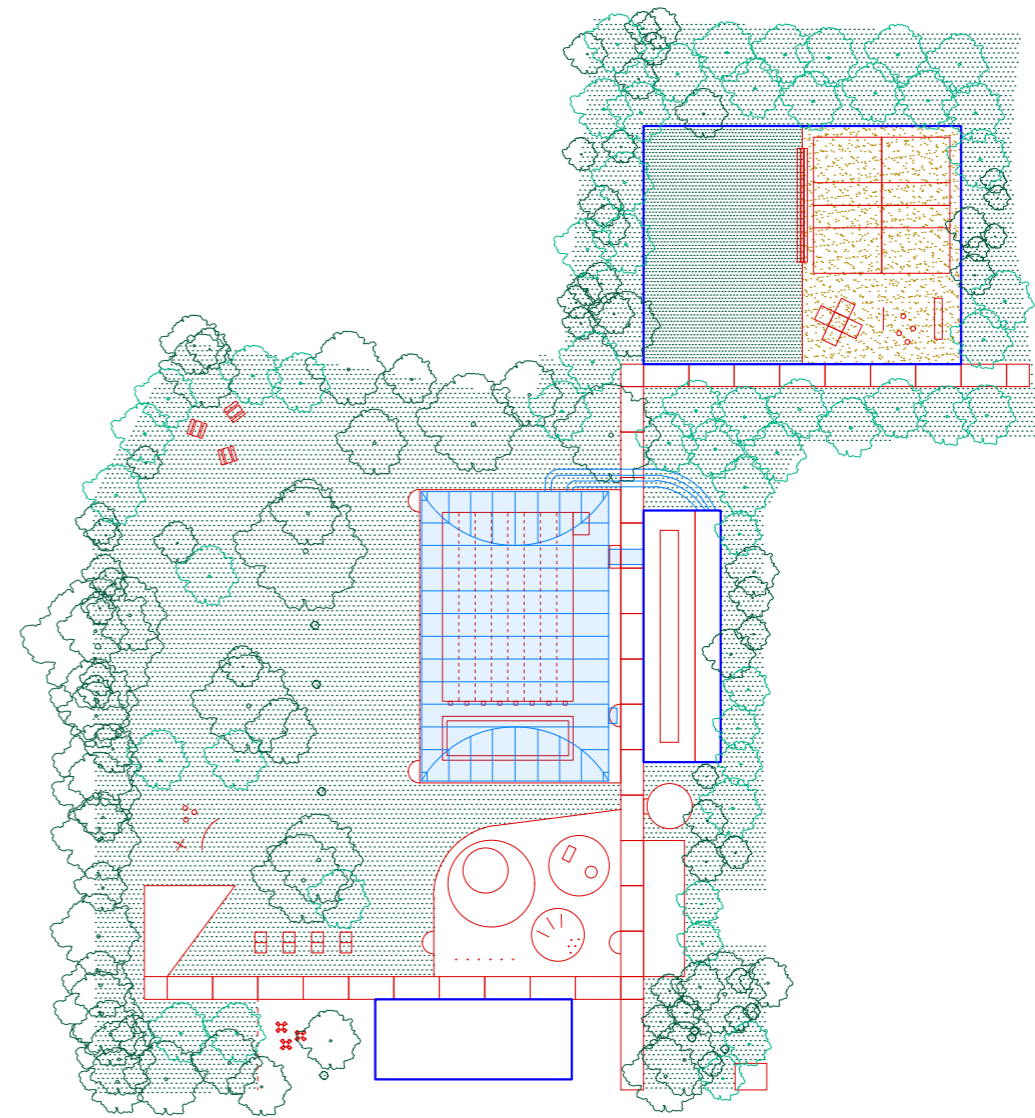
3. etapa

V poslednom kroku sa dobudujú ihriská v zadnej časti areálu. Dve volejbalové ihriská, detské aj workoutové prvky. Trávnatú oddychovú plochu je možné zmeniť na multifunkčné ihrisko.



Sezóna

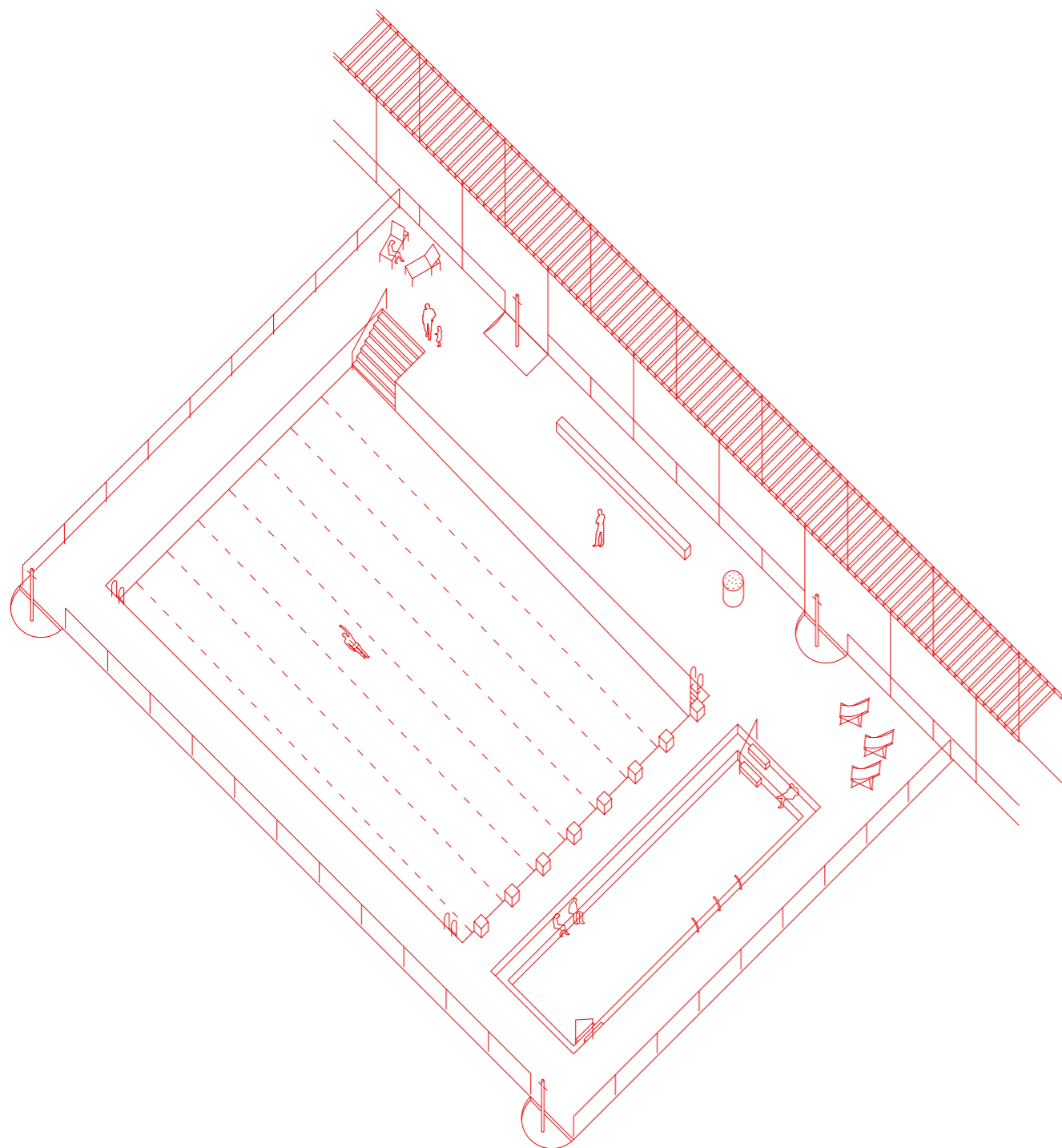
Počas leta bude otvorený celý areál a návštevníci budú môcť používať priestory letnej aj zimnej šatne.



Mimo sezóny

Vzime budemožné plavecký a relaxačný bazén prestrešiť nafukovacou halou, napojiť na zimné šatne a umožniť tak celoročné plavecké využitie pre verejnosť aj športové kluby.

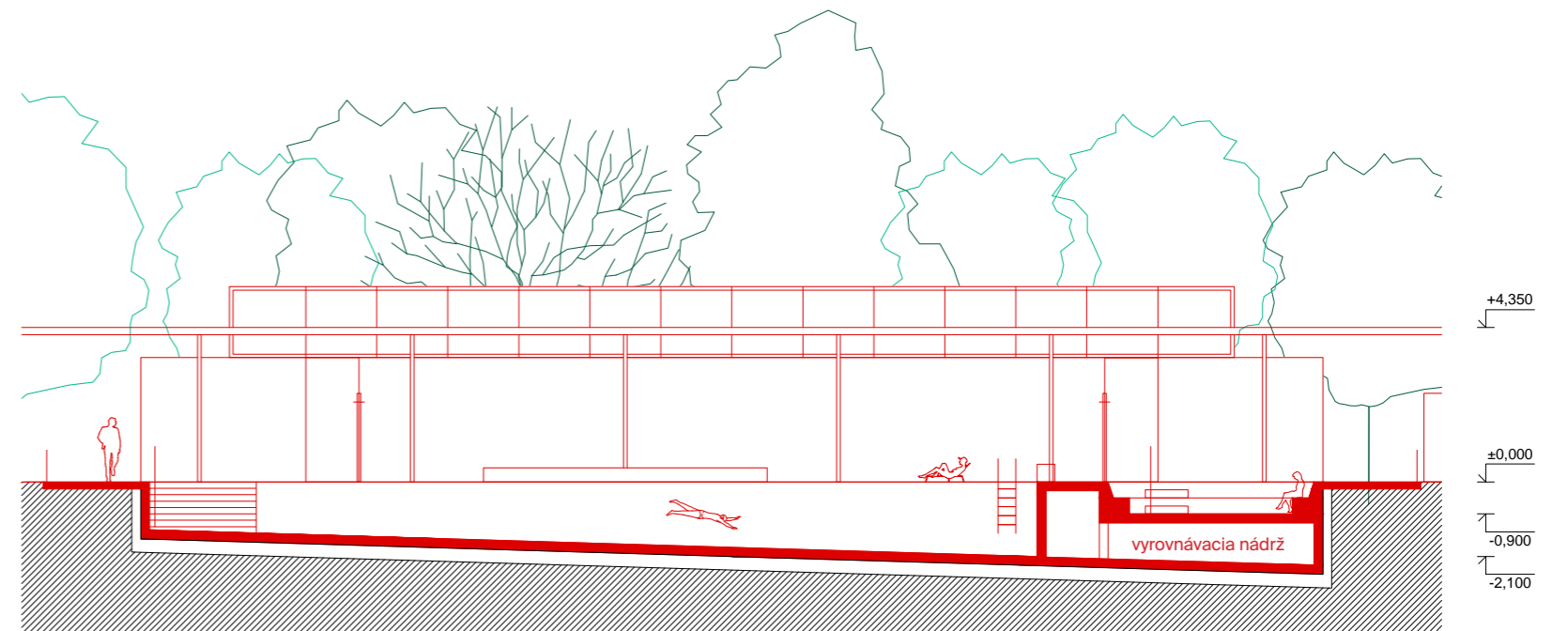
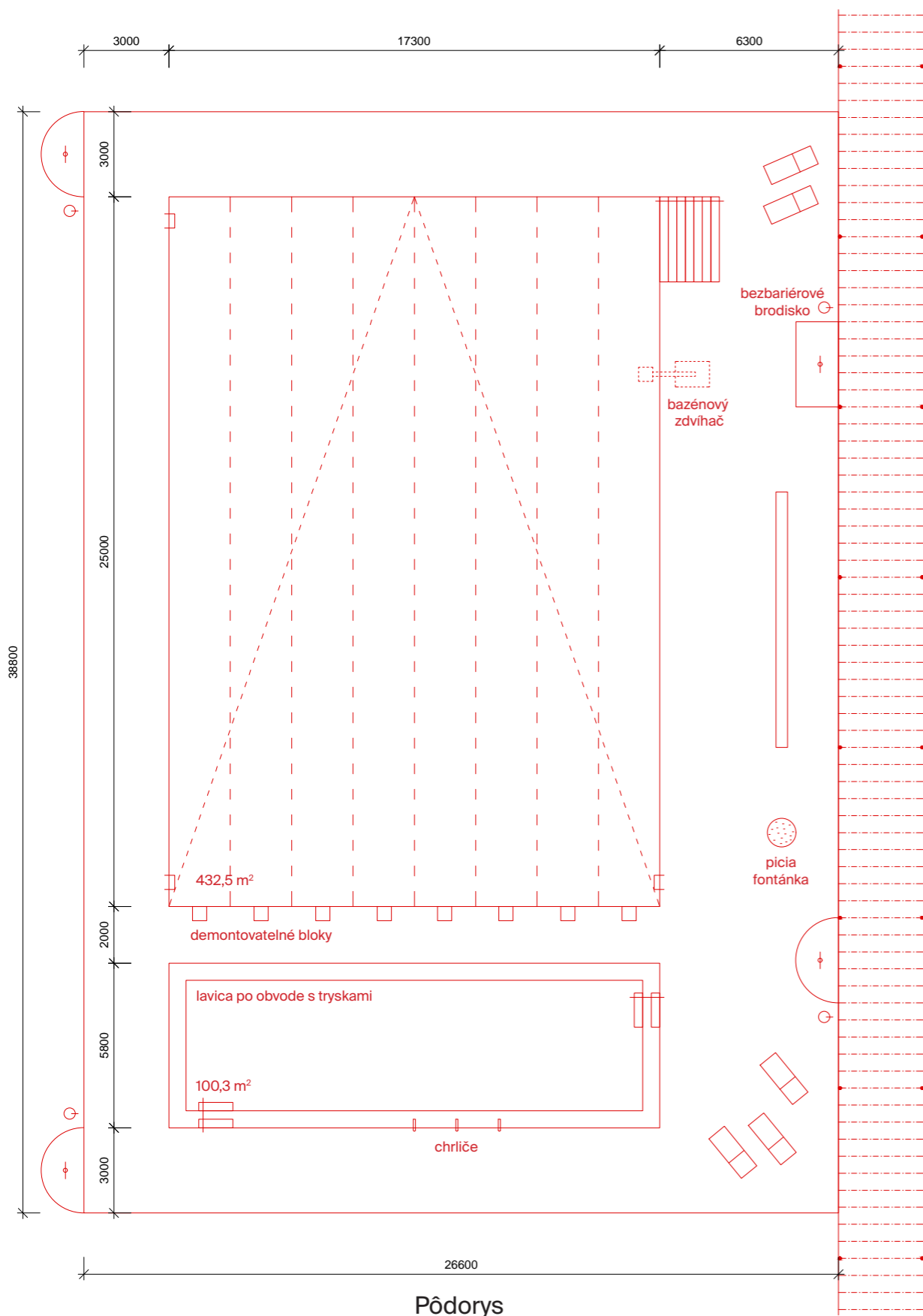




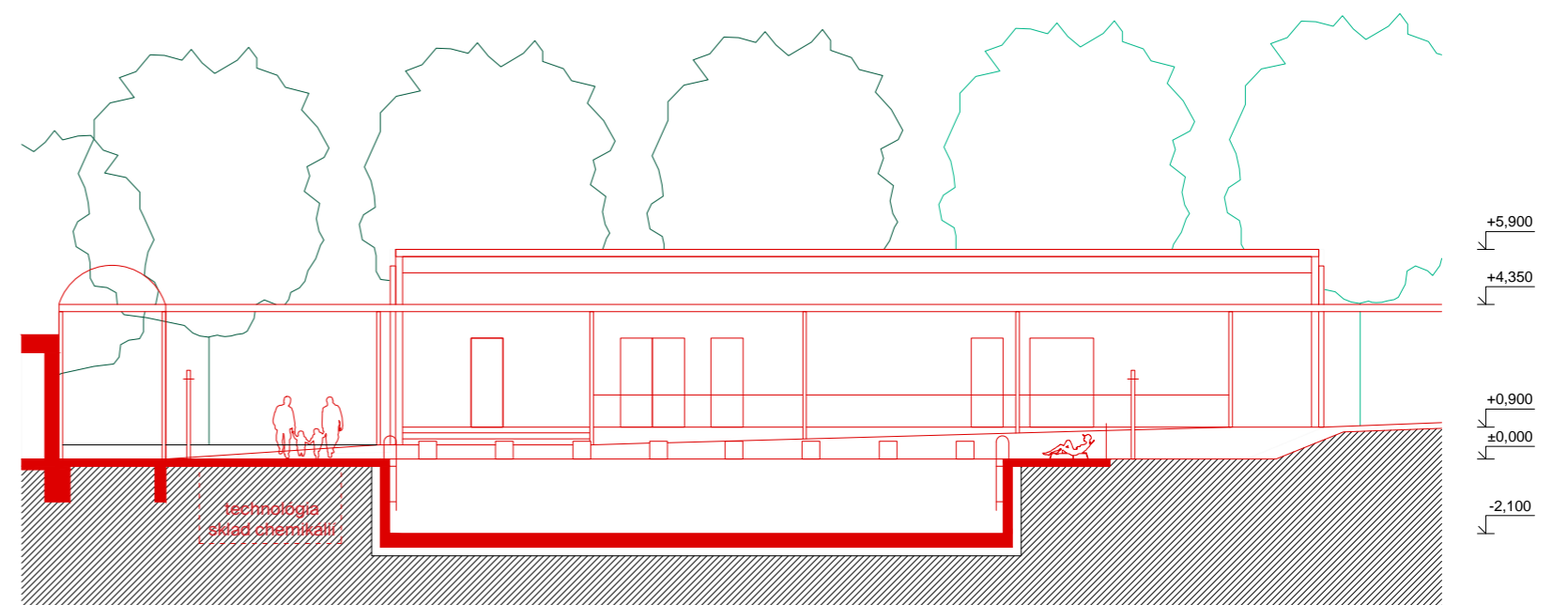
Plavecký a relaxačný bazén

Existujúce teleso bazénu je využité a rozdelené pre dva nové bazény. Tie sú do neho vložené ako samostatné železobetónové vane s komorou pod relaxačným bazénom, ktorá bude slúžiť ako vyrovnávacia nádrž. Obidva bazény sú umiestnené v rámci rozšírenej spevnenej plochy, pod ktorú sú umiestnené bazénové technológie. Povrch bazénov je prevedený v keramickom obklade s rozmerom 12,5x25cm.

Plavecký bazén o rozmeroch 17,3m x 25m a s hĺbkou 1,3m - 2,1m je opatrený reguláciou teploty vody, dráhami s nastaviteľnou šírkou a demontovateľnými štartovacími blokmi. Relaxačný bazén so sedením po obvode a reguláciou teploty vody má rozmery 17,3m x 5m a hĺbkou 0,9m.

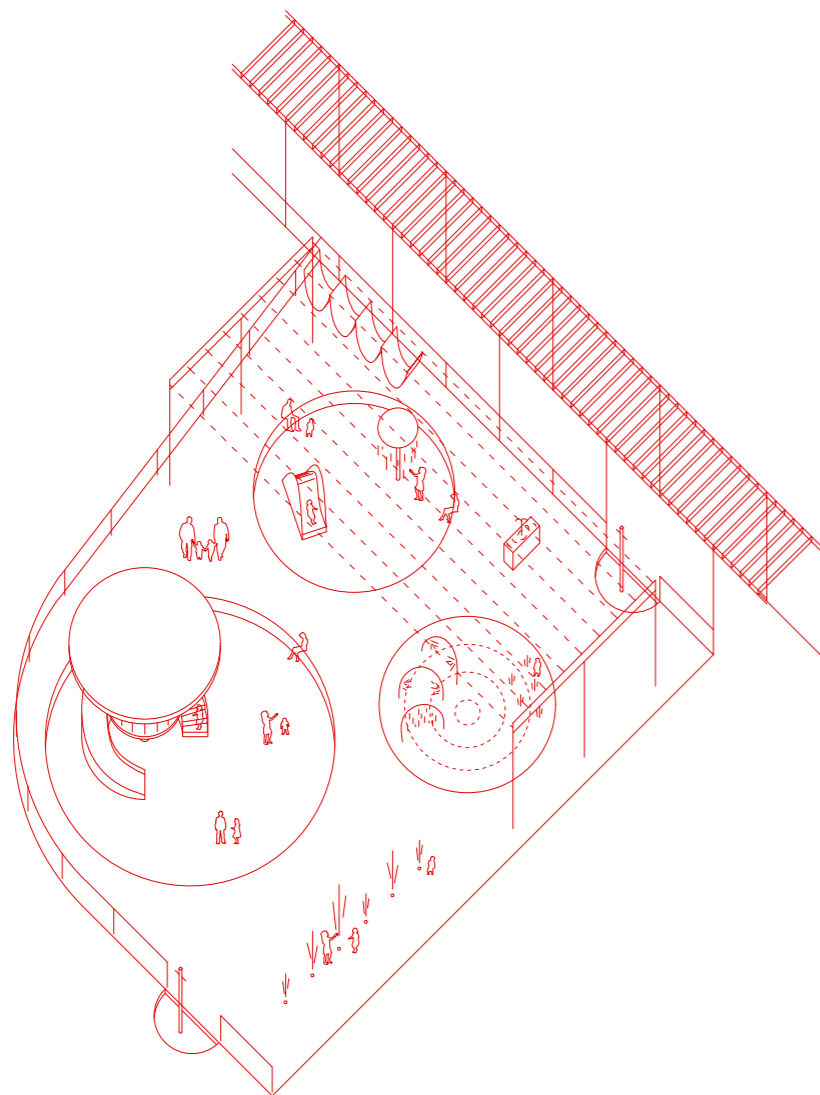


Pozdĺžny rez



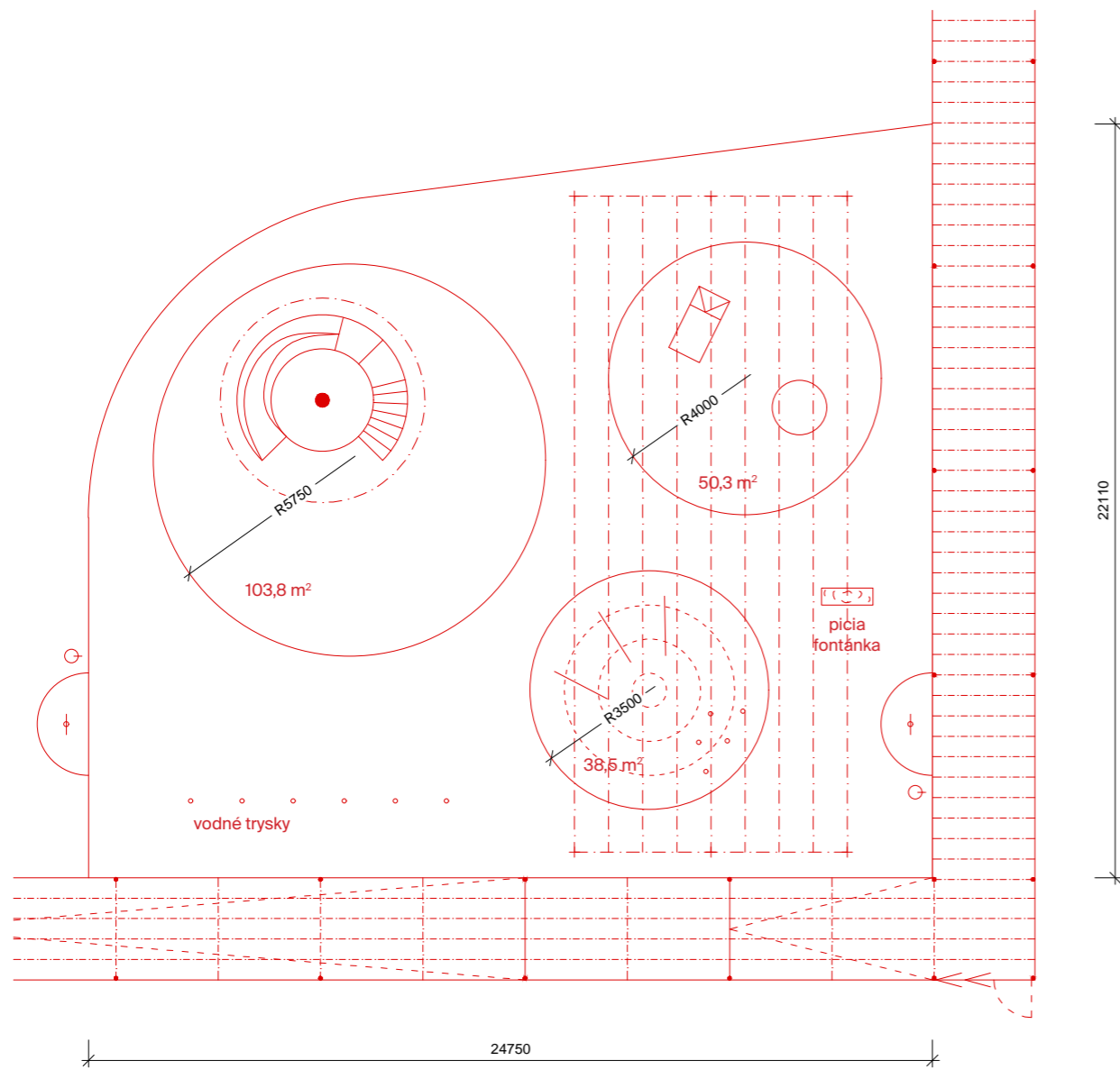
Priečny rez



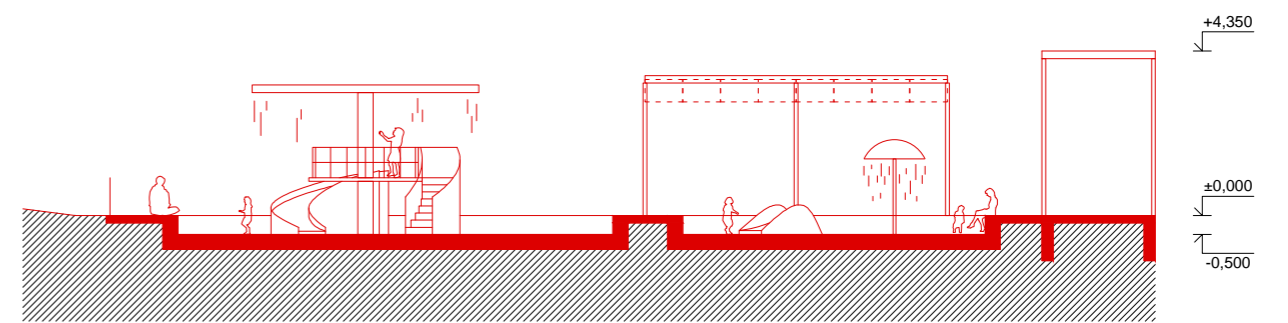


Detské bazény

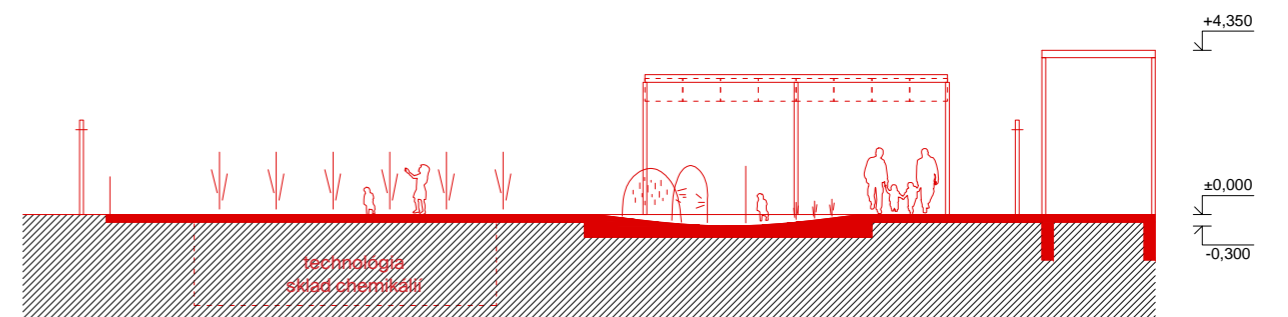
V blízkosti objektu bistra, pod dohľadom rodičov a pri hlavnom vstupe do areálu, je umiestnená plocha s detskými bazénmi. Tri bazény rozličných rozmerov a hĺbky, obsahujúce odlišné vodné atrakcie, sú adresované jednotlivým vekovým skupinám detí. Povrch plochy tvorí liate EPDM, kombinované s liatymi betónovými povrchmi. Časť plochy je zatienená výsuvnou textilnou markízou na ocelevej konštrukcii. Technológie bazénov sú umiestnené pod povrchom spevnenej plochy.



Pôdorys

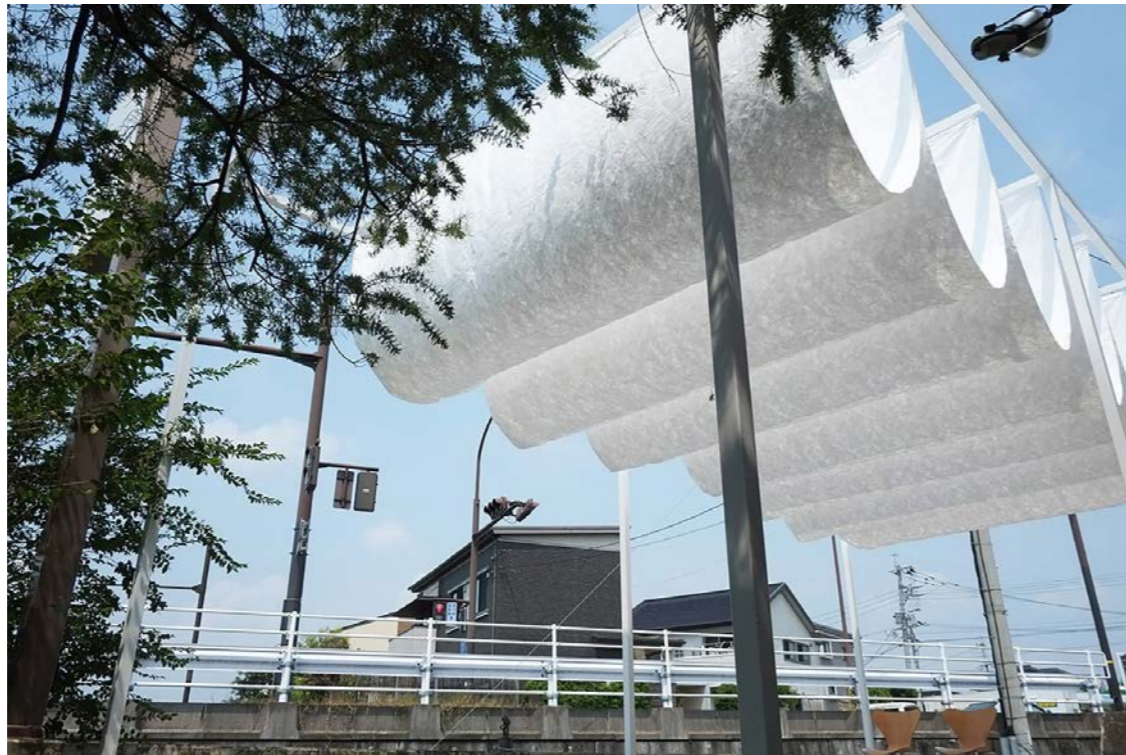


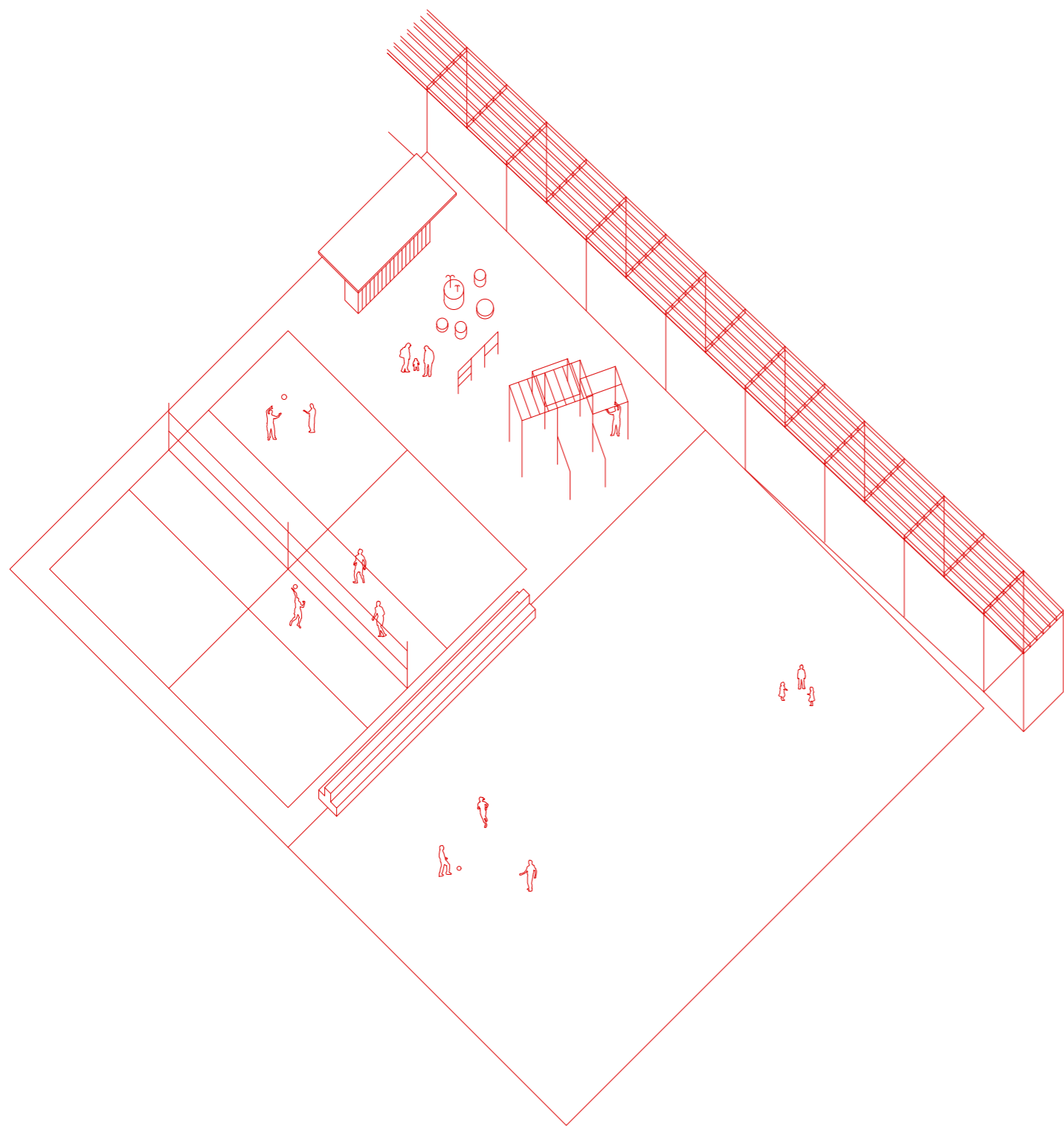
Rez 1



Rez 2

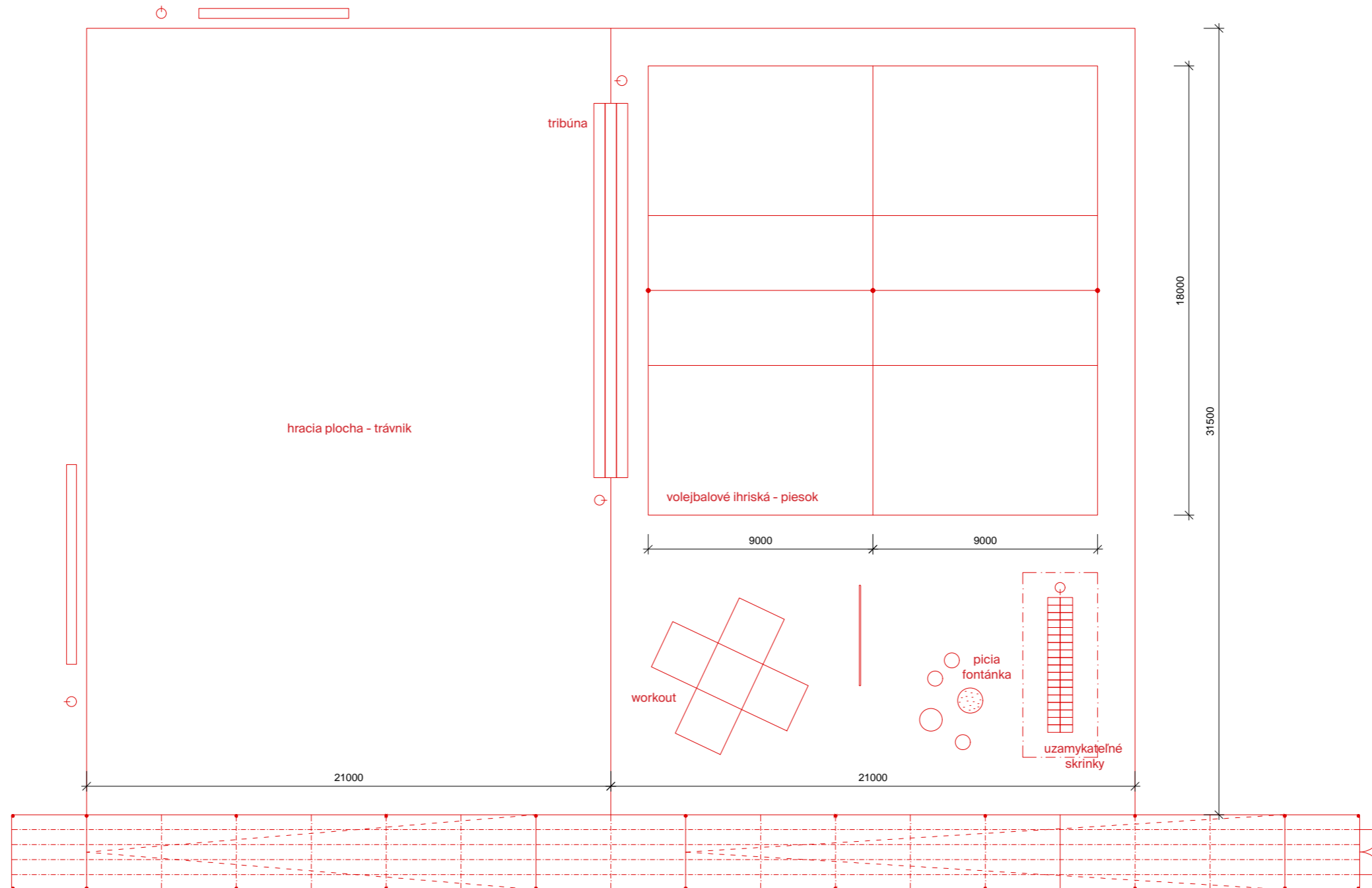




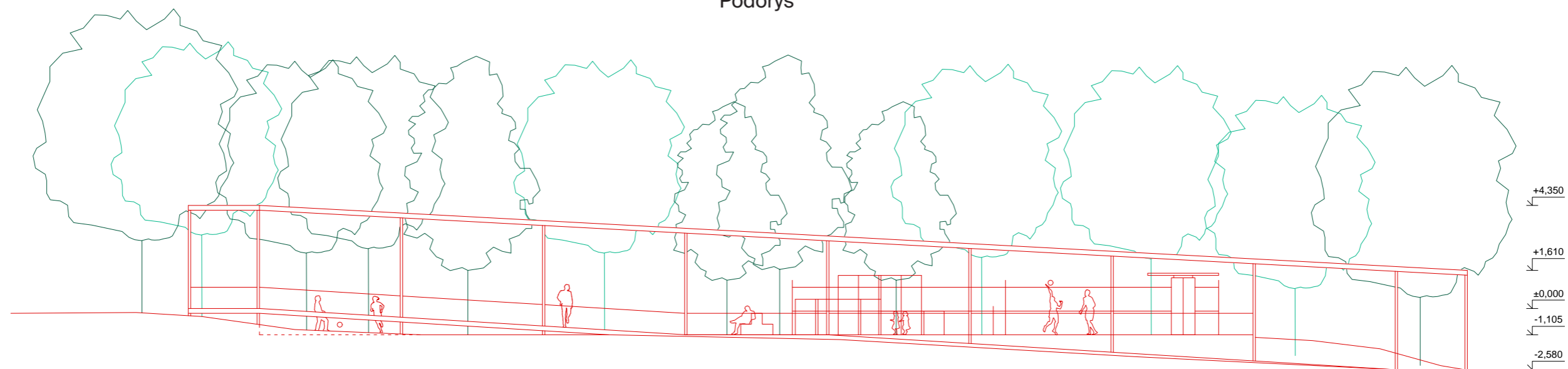


Ihriská

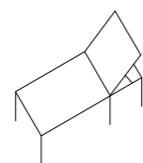
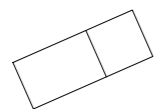
V severnej časti areálu je navrhovaná plocha so športoviskami. Sú na ňu premiestnené dve ihriská plážového volejbalu, niekoľko fitness a workoutových prvkov umiestnených takisto v piesku a viacúčelová trávnatá plocha. Pobytové kvality zvyšuje železobetónová monolitická tribúna (resp. lavica) pre divákov a uzamykateľné skrinky. Táto časť je so zvyškom areálu prepojená kontrolovanými vstupmi tak, aby bolo možné využívať ju počas prevádzky letného kúpaliska, ale aj mimo sezóny, sprístupnenú prostredníctvom samostatného vstupu za budovou Slovenského stolnotenisového zväzu.



Pôdorys



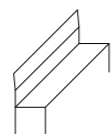
Juhozápadný pohľad



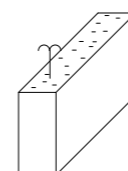
lahátko
(30 ks)



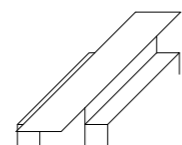
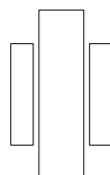
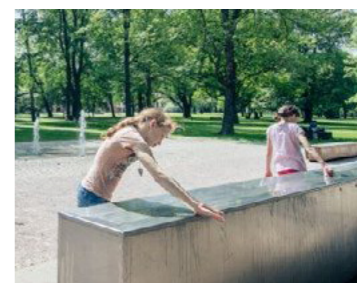
picia fontánka
(2 ks)



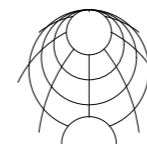
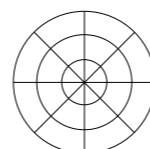
lavička
(7 ks)



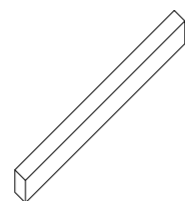
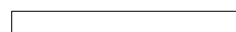
picia fontánka
(1 ks)



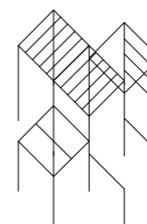
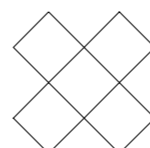
piknikové sedenie
(3 ks)



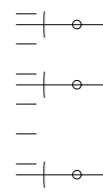
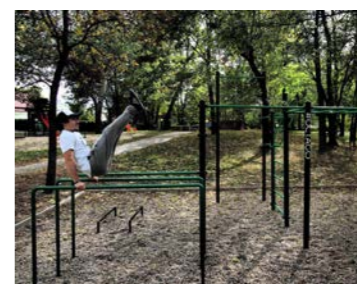
herná pologuľa
(1 ks)



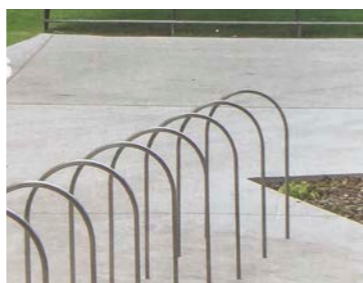
drevený hranol
(2 ks)



workout
(5 modulov)



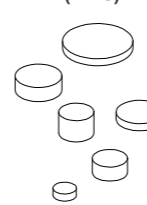
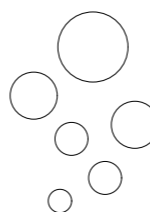
stojan na bicykle
(18 ks)



herné zábradlie
(2 ks)

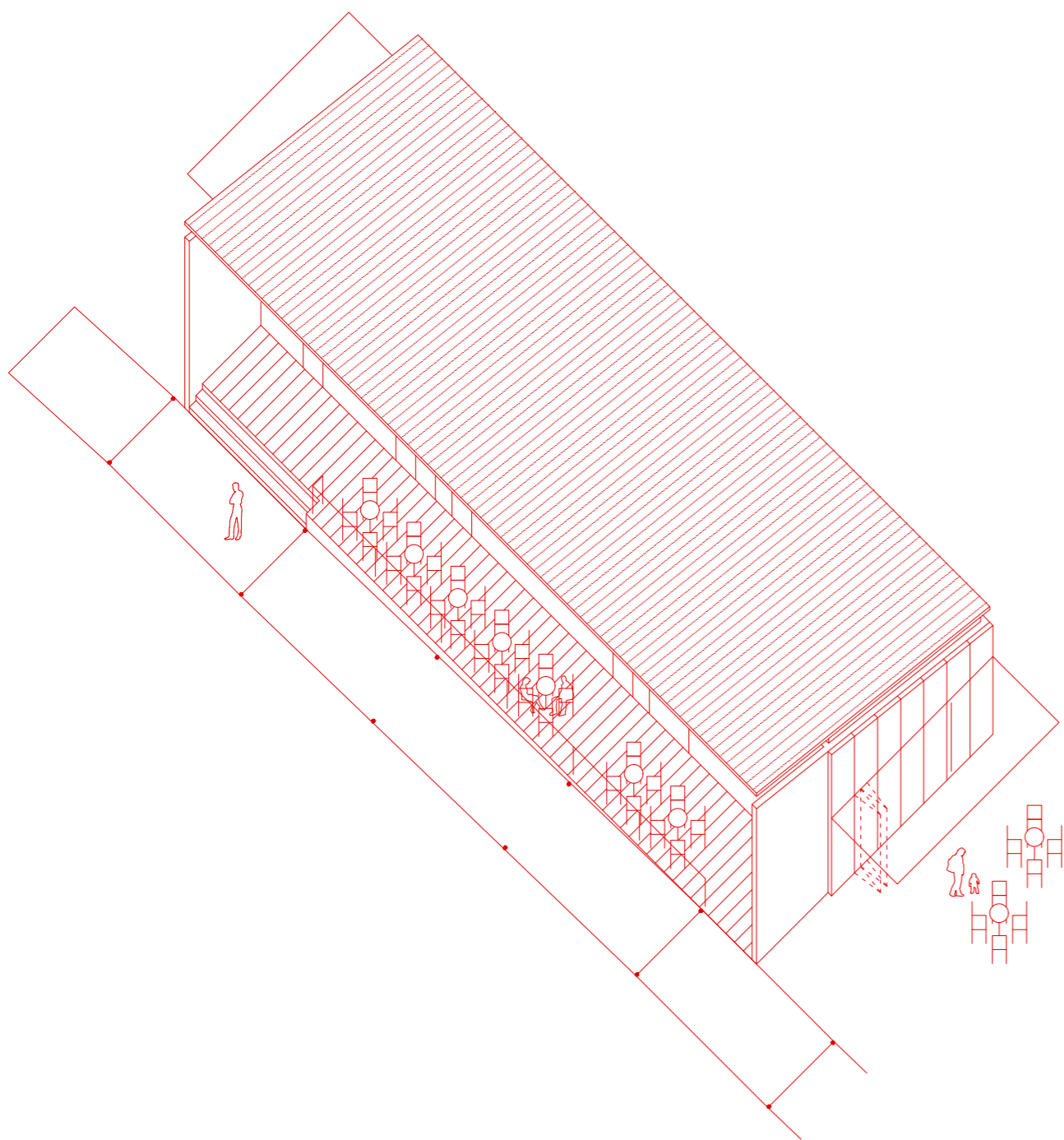


odpadkové koše
(41 ks)



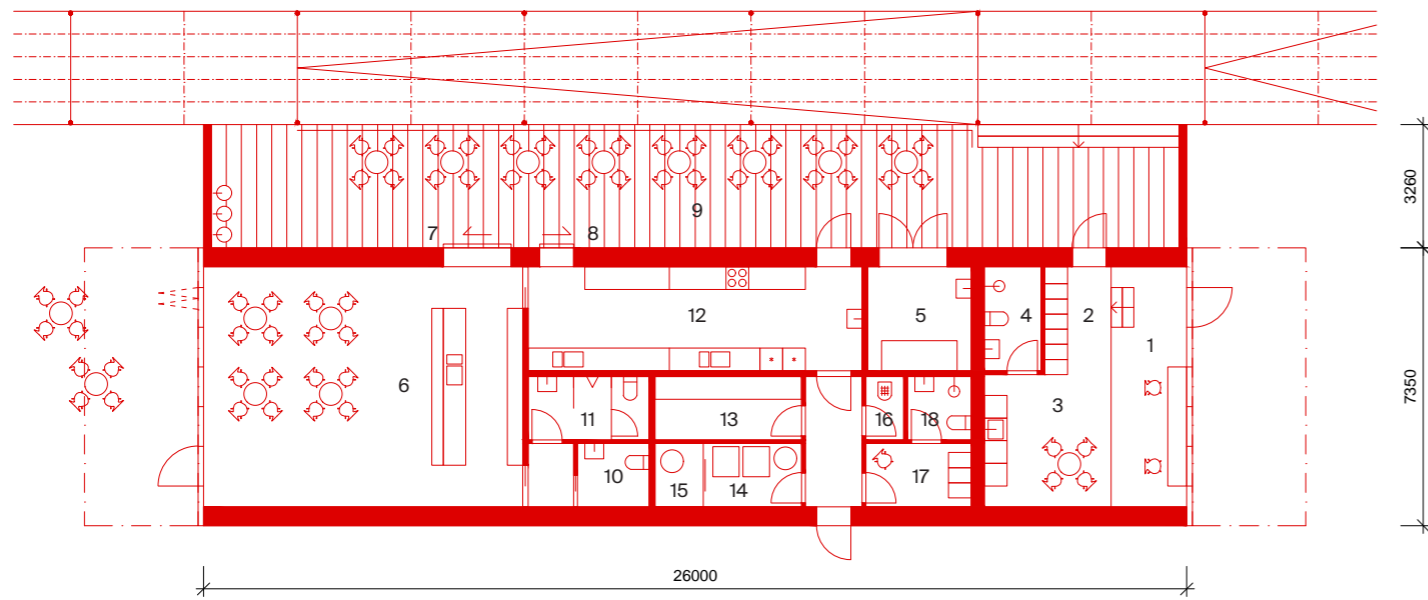
pníky
(7 ks)





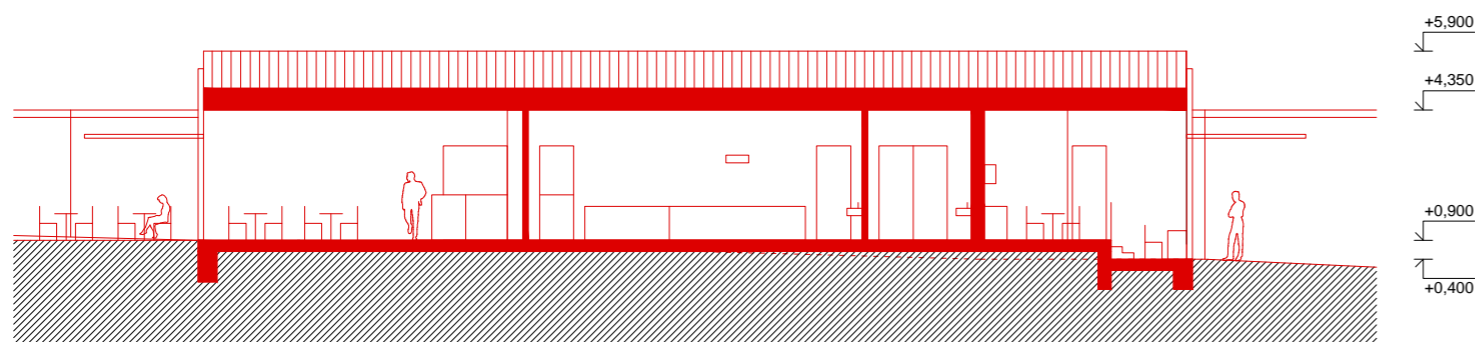
Vstup a bistro

Existujúci objekt bistra je prestavaný tak, aby zabezpečil obojstrannú prevádzku bistra (občerstvenia), predaj lístkov a priestor pre personálne zázemie kúpaliska. Terasa orientovaná smerom do areálu, slúžiaca návštevníkom kúpaliska je doplnená o externú terasu pred oplotením areálu v jeho juhozápadnom cípe. Týmto aktom obohacuje prevádzka kúpaliska verejný priestor štvrte bez nutnosti vstupu do areálu. Predaj lístkov je situovaný na opačnej strane, smerom k novému hlavnému vstupu. Objekt je prestavaný s použitím tradičných stavebných techník murovanej stavby.

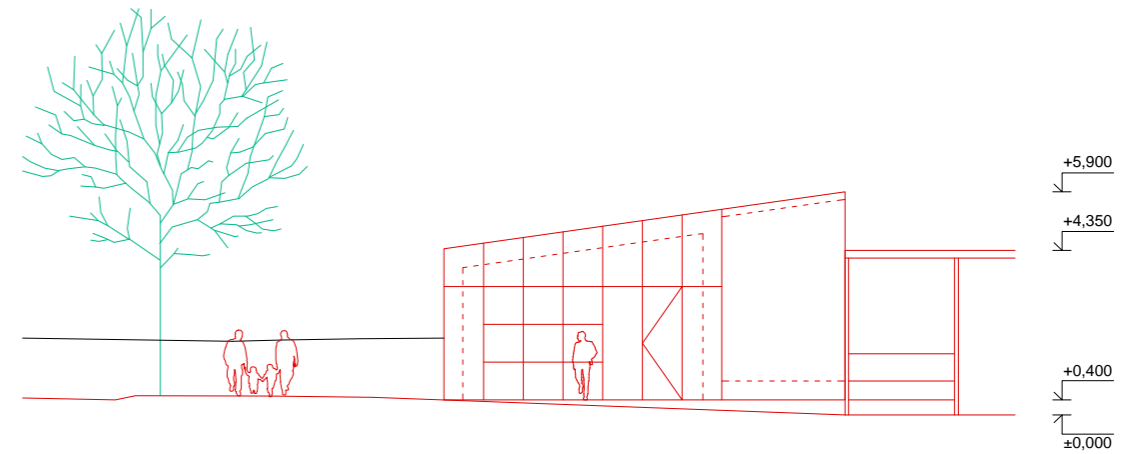


Pôdorys

1 pokladňa a vstup pre zamestnancov	12,7 m ²	10 bezbariérové wc+ženy	3,2 m ²
2 šatňa	4,9 m ²	11 wc muži	5,4 m ²
3 denná miestnosť s kuchynkou	11,7 m ²	12 kuchyňa	24,3 m ²
4 hygiena	4,1 m ²	13 sklad potravín	6,5 m ²
5 ošetrovňa	7,5 m ²	14 odpad	4,3 m ²
6 bistro	53,5 m ²	15 technická miestnosť	2,1 m ²
7 výdaj cez okienko		16 výlevka	1,7 m ²
8 zber špinavých riadov		17 šatňa zamestnanci bistra	4,7 m ²
9 terasa	80,2 m ²	18 hygiena zamestnanci bistra	2,8 m ²



Rez

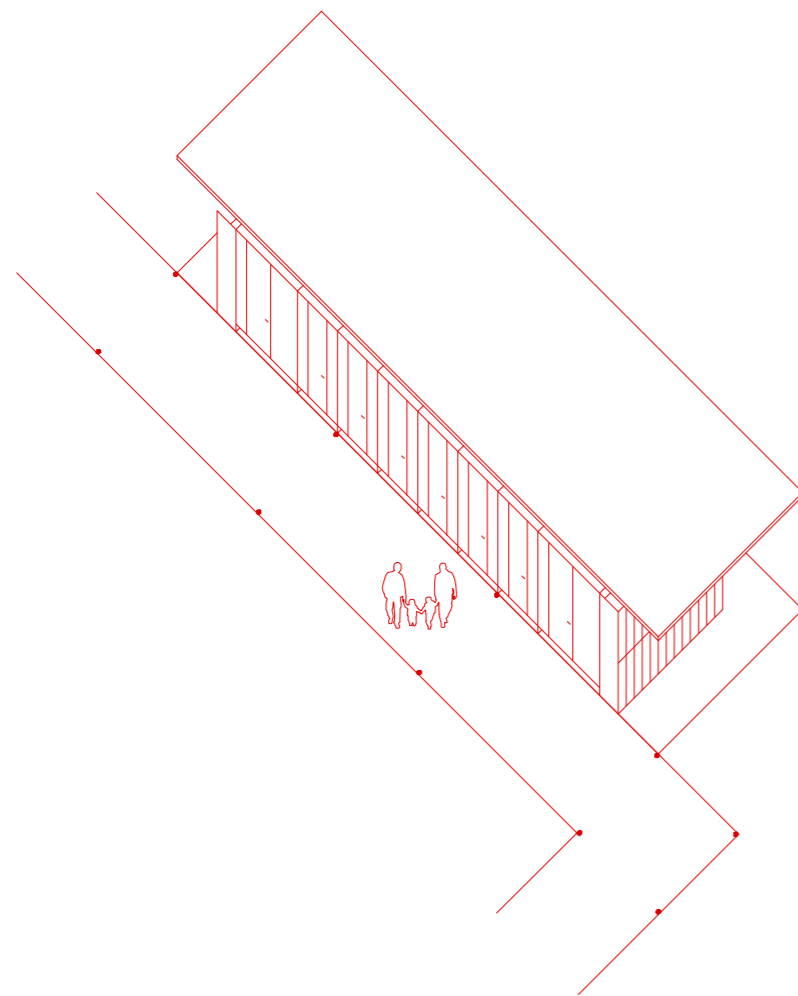


Juhovýchodný pohľad
(pokladňa)



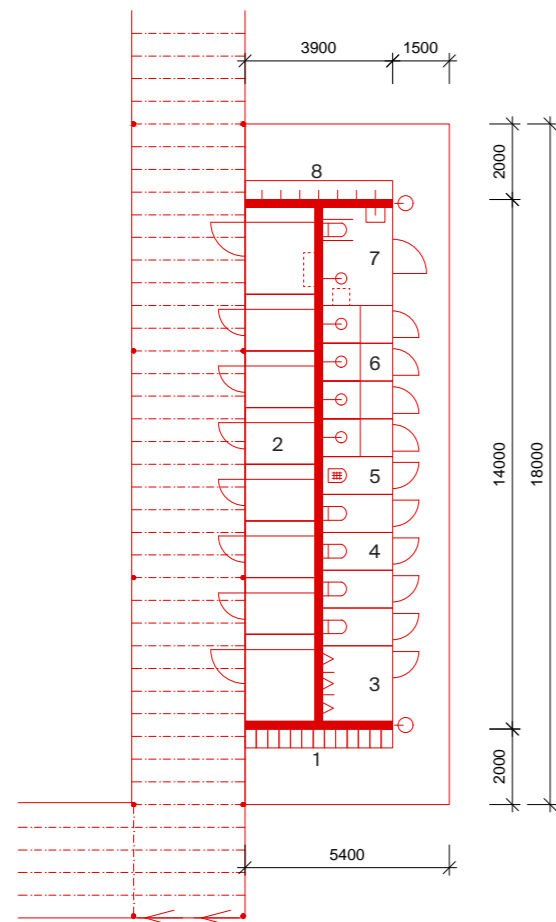
Severozápadný pohľad
(terasa pre verejnú)





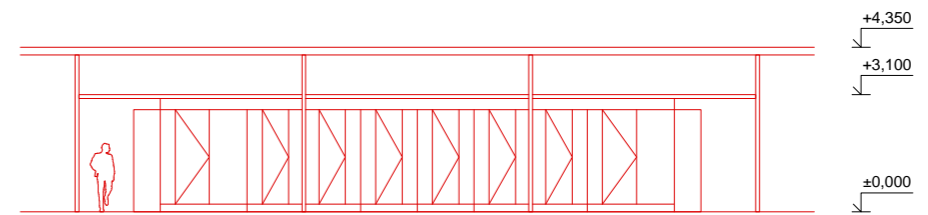
Letná šatňa

Neďaleko vstupu a pri detských bazénoch je situovaná letná šatňa, ktorá je využívaná iba v letných mesiacoch. Obsahuje prezliekacie skrinky a nevyhnutné hygienické zázemie. Objekt je koncipovaný ako ľahká montovaná konštrukcia z ocele, resp. dreva, bez tepelných izolácií. Výplne sú z transluceného PVC.

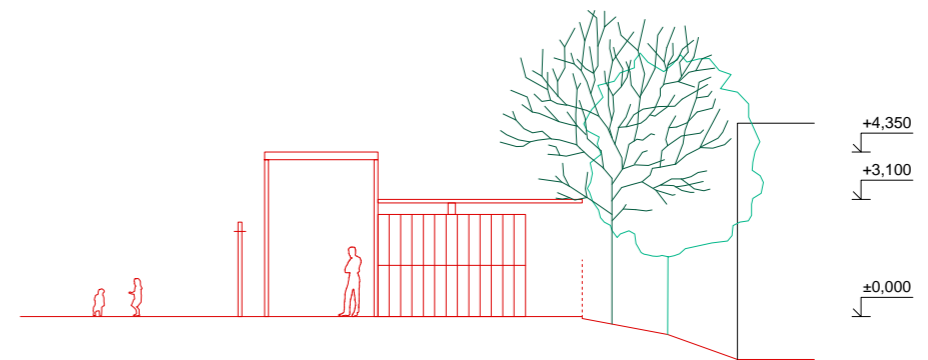


Pôdorys

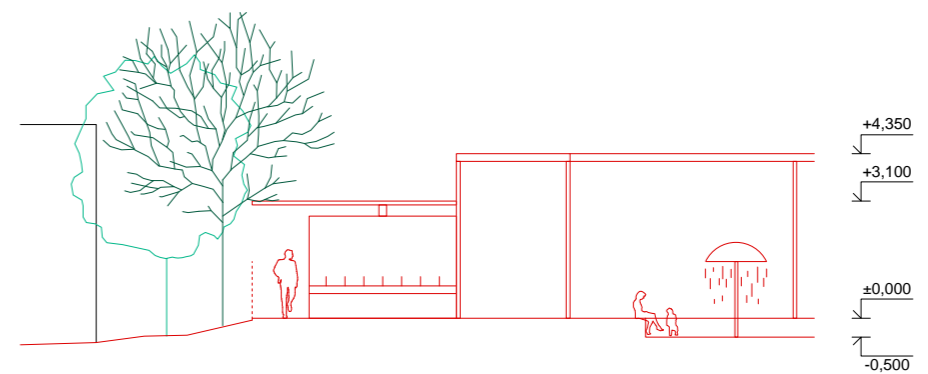
- | | |
|----------------------------|---------------------|
| 1 uzamykatel'ne skrinky | 25,1 m ² |
| 2 prezliekacie kabinky | 3,7 m ² |
| 3 pisoary | 7,4 m ² |
| 4 wc kabinky | 1,8 m ² |
| 5 výlevka | 7,4 m ² |
| 6 kabinky so sprchou | 4,8 m ² |
| 7 bezbariérové wc a sprcha | |
| 8 umývadlá | |



Severozápadný pohľad

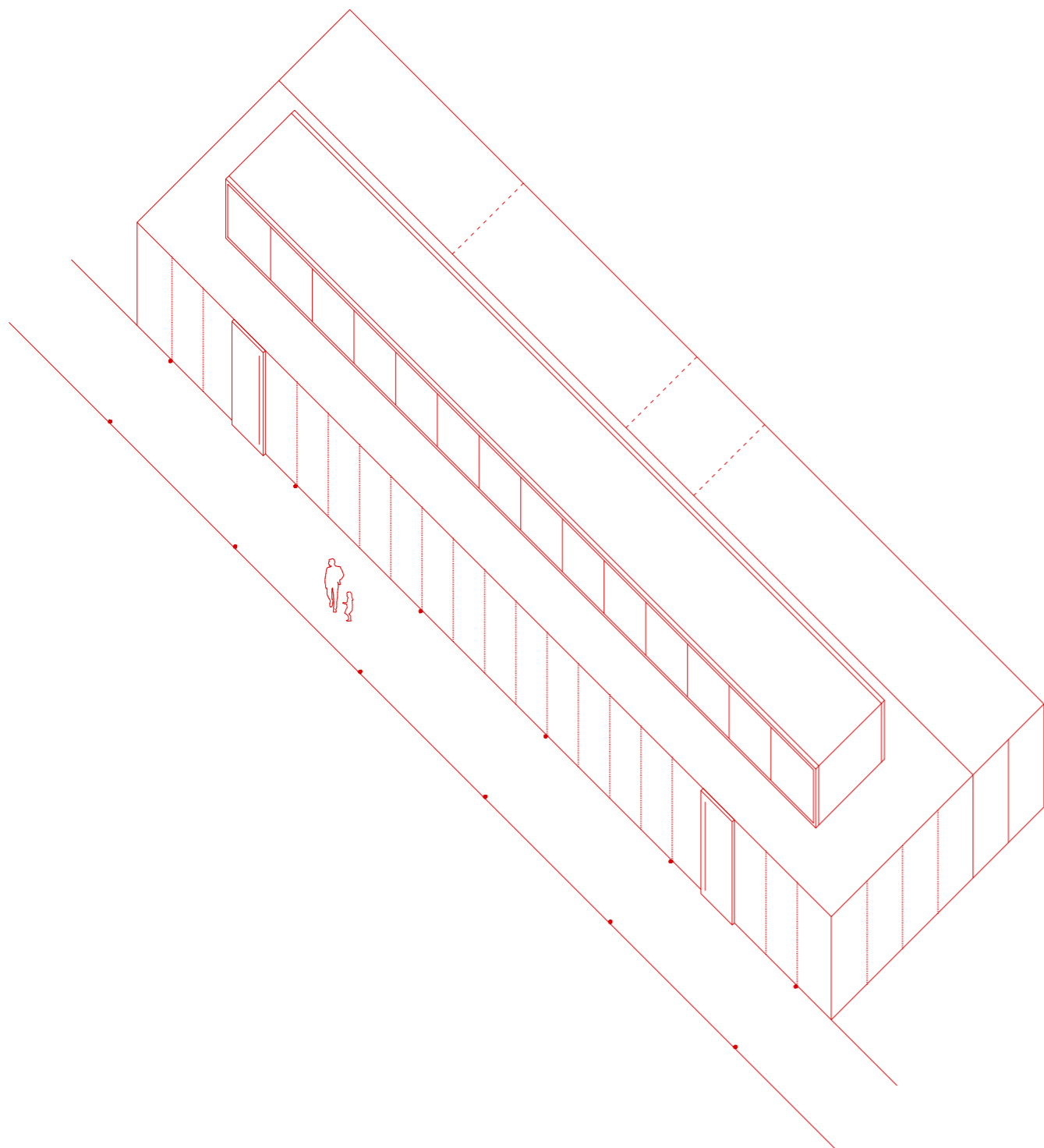


Juhozápadný pohľad



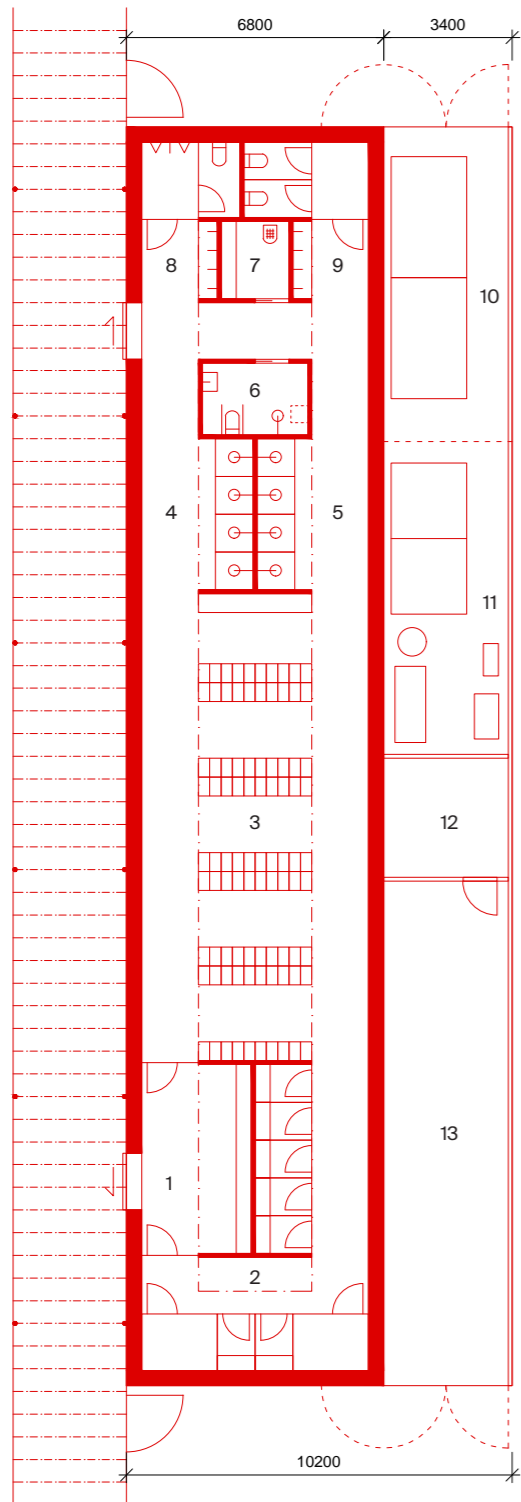
Severovýchodný pohľad





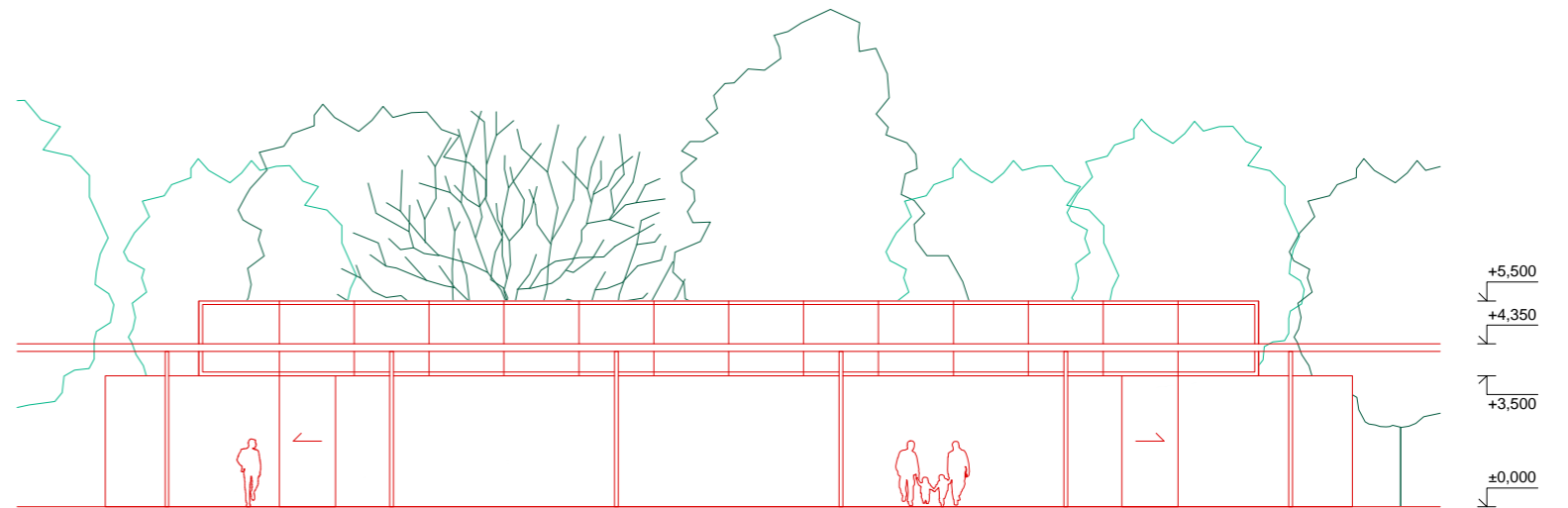
Celoročná šatňa

V návaznosti na plavecký a relaxačný bazén sa nachádzajú celoročne využívané šatne. Objekt je zamýšľaný ako dispozičný trojtrakt s vyvýšeným (bazilikálnym) stredným traktom, ktorého bočné steny presvetľujú jeho interiér. Objekt obsahuje zádverie, šatne a hygienické vybavenie. Konštrukčne je prevedený ako montovaná plne izolovaná stavba z ocele, resp. dreva. Pozdĺž jeho východnej steny je umiestnený blok technológií a skladových priestorov so samostatnými vstupmi.

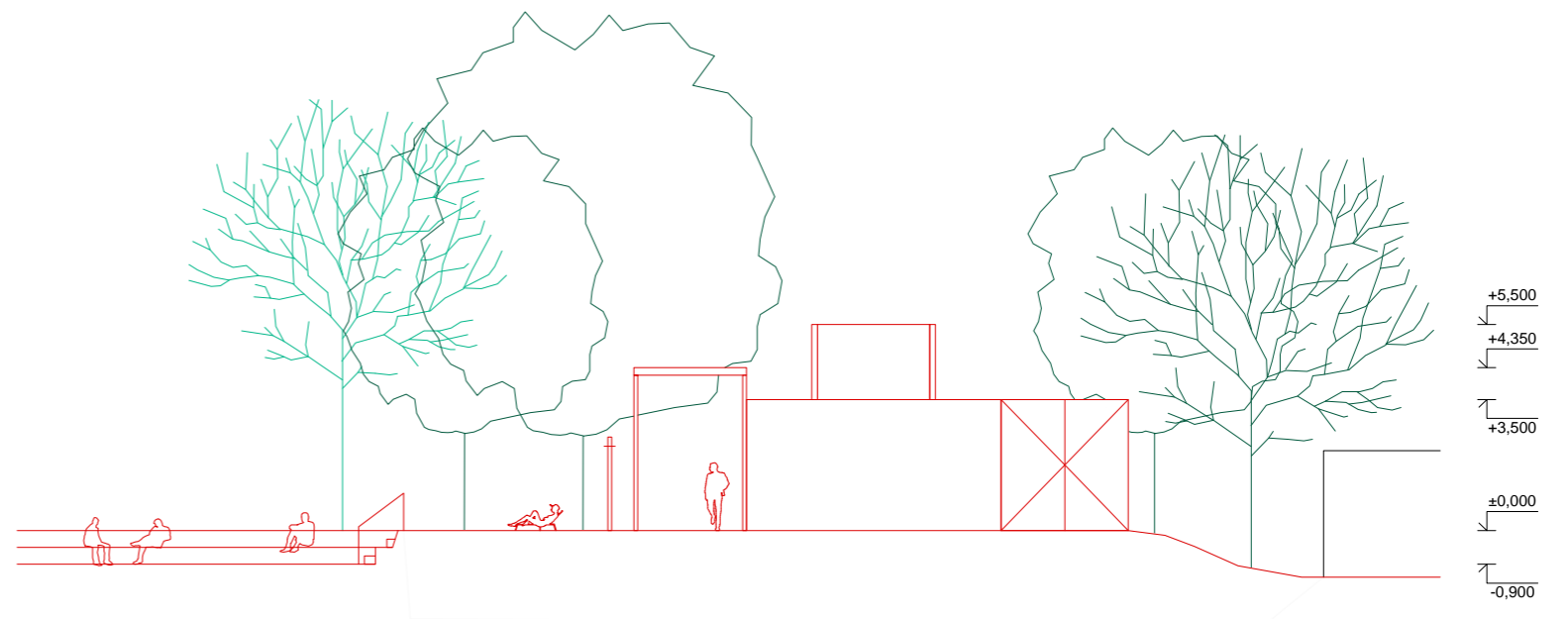


Pôdorys

1 zádverie a prezuvúvanie	14,5 m ²
2 prezliekacie kabínky	33,1 m ²
3 uzamykateľné skrinky	74,1 m ²
4 sprchy muži	11,8 m ²
5 sprchy ženy	11,8 m ²
6 bezbariérové wc a sprcha	5,3 m ²
7 výlevka a sklad	3,7 m ²
8 wc muži	9,4 m ²
9 wc ženy	10,8 m ²
10 sklad (nafukovacia hala)	27,5 m ²
11 strojovňa (nafukovacia hala)	27,3 m ²
12 technická miestnosť	10,4 m ²
13 sklad pre údržbu areálu	44,0 m ²

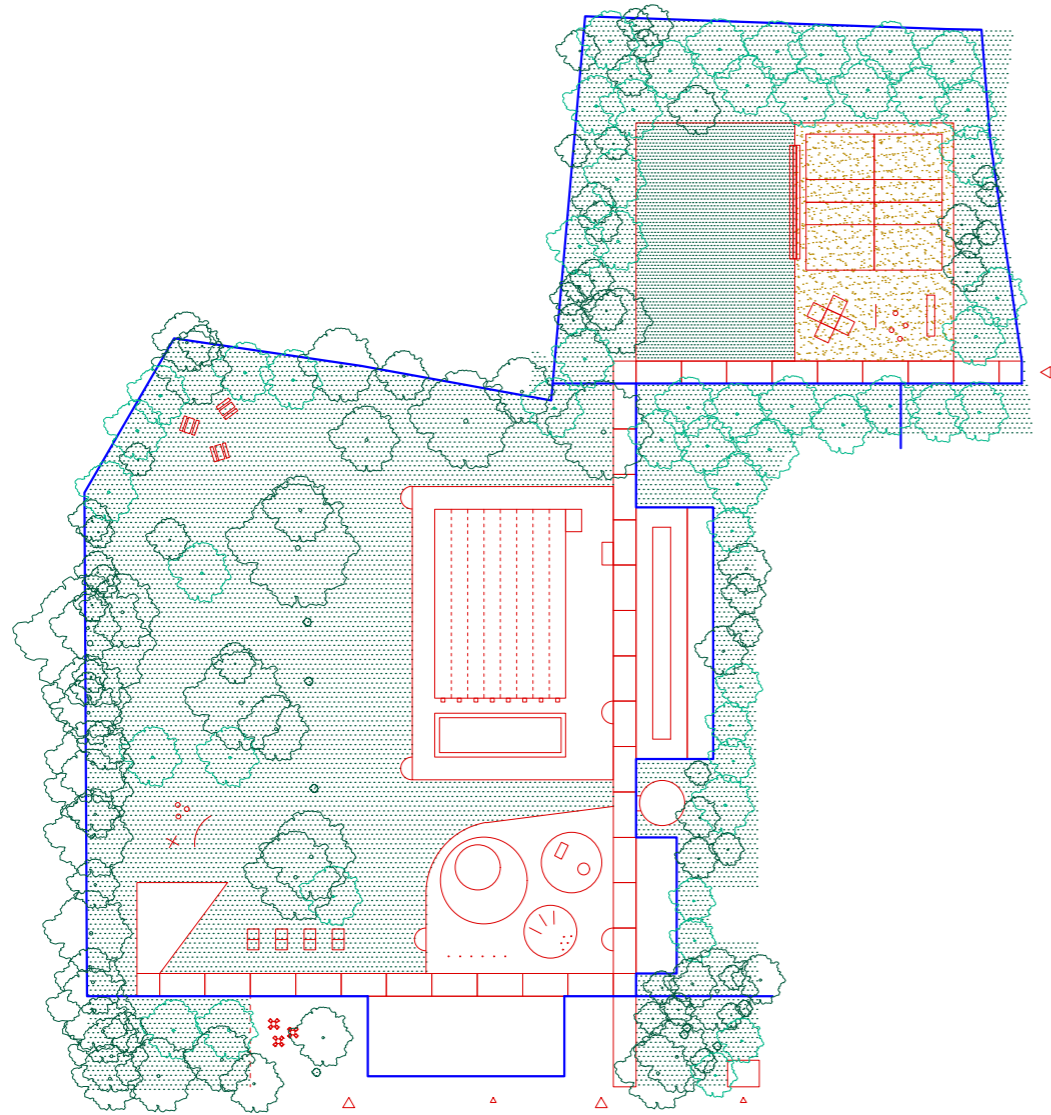


Severozápadný pohľad



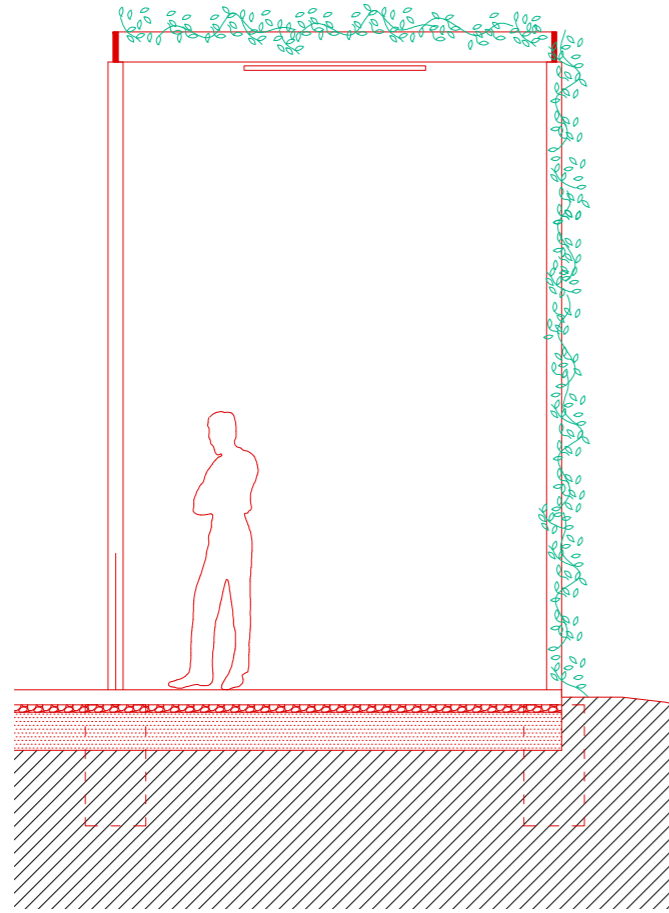
Juhozápadný pohľad





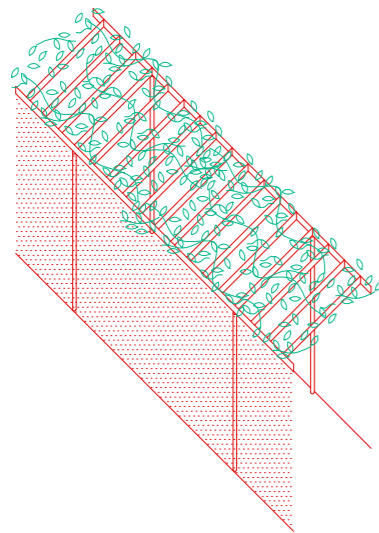
Oplotenie areálu

Oplotenie areálu je zabezpečené kombináciou rôznych prístupov a riešení konkrétnych situácií. V niektorých častiach je možné využiť existujúce oplotenie, rovnako je však možné nahradiť ho novým. V miestach, kde tvorí obvod areálu kolonáda, je jej vonkajšia hrana opatrená oceľovou sieťou (alt. pletivom) na celú výšku kolonády. Ustúpením plota a hranice kúpaliska od uličnej čiary na jeho južnej strane získavame potrebný predpriestor pred vstupom do areálu aj miesto pre vonkajšiu terasu bistra. Areál je vnútorne ešte delený do dvoch častí (kúpalisko a športové plochy na severe), ktoré sú prístupné samostatne, ale majú aj vzájomný kontrolovateľný prechod.

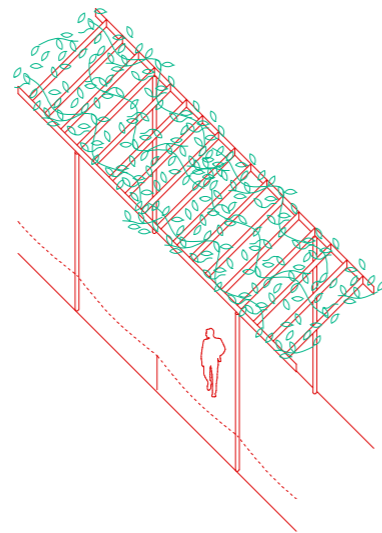


Kolonáda / pergola

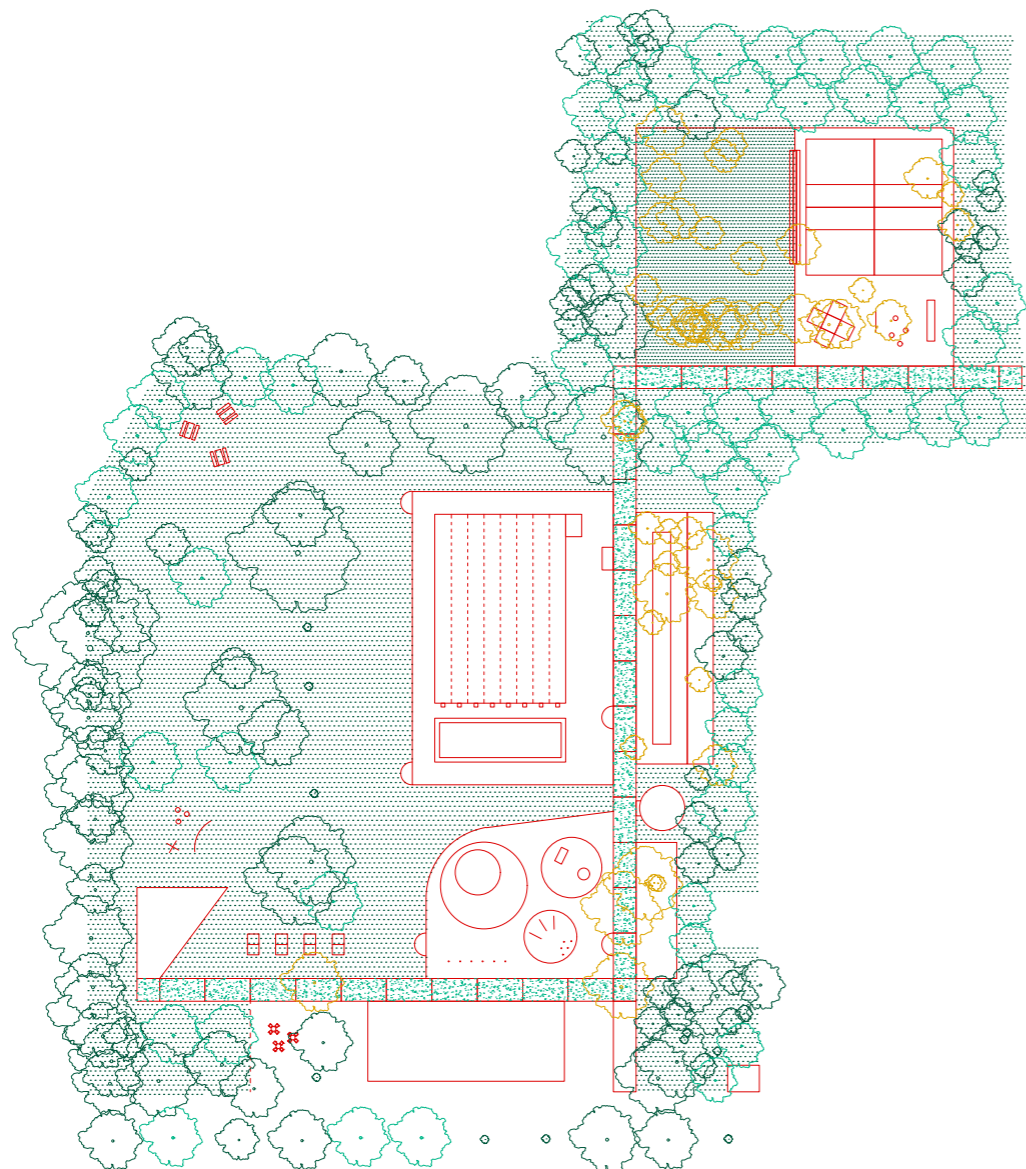
Kolonáda má podobu ľahkej subtílnej pergoly o pôdorysných rozmeroch 3m x 6m , alebo 3m x 3m, s výškou meniacou sa podľa priebehu terénu. Materiálové prevedenie je z pozinkovanej ocele, prípadne doplnenej aj o drevené prvky. Počíta sa s postupným zarastaním popínavými rastlinami. Povrch chodníka pod ňou bude prevedený v liatej ploche z vymývaného betónu.








oplotenie areálu
v rámci pergoly
(pletivo)



oplotenie bazénov
v rámci pergoly



-  existujúci strom listnatý/ihličnatý
-  odstraňovaný strom (50 ks)
-  vysádzaný strom (56 ks)
-  popínavky na kolonáde
-  zavlažovaný trávnik

Krajinné a sadovnícke úpravy

Riešenie zelene ráta s citlivou obnovou a doplnením existujúcich stromov. K odstraňovaniu stromov sa pristúpi len v nutnej miere hlavne pri stromoch kolidujúcich s budúcou výstavbou. Navrhnuté pergoly budú doplnené o popínavú zeleň.

Odstraňované stromy

Stromy budú odstraňované len v minimálnej nutnej miere, hlavne v miestach kolidujúcich s plánovanou novou zástavbou. Rovnako bude odstránená časť náletového porastu v SV okraji areálu kde je uvažované s novým multifunkčným ihriskom. Vo zvyšnej časti náletového porastu bude vykonaná prebierka a budú ponechané najkvalitnejšie stromy ako základ budúcej zelenej clony. Na základe podrobnejšieho dendrologického prieskumu budú v rámci celého areálu odstránené staticky nebezpečné stromy.



Acer platanoides



Aesculus hippocastanum



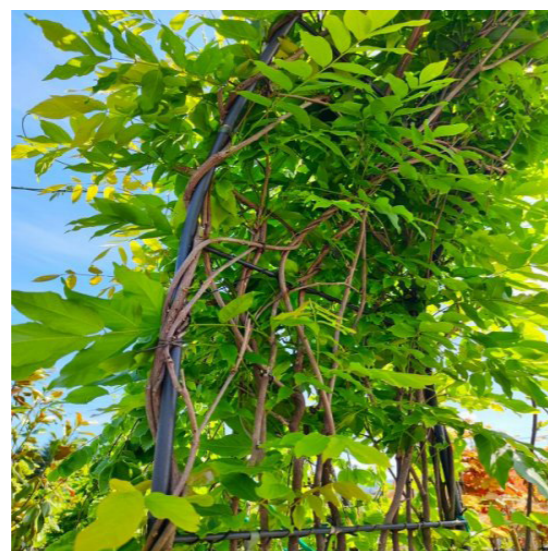
Acer Pseudoplatanus



Tilia cordata



Prunus avium Plena



Wisteria sinensis

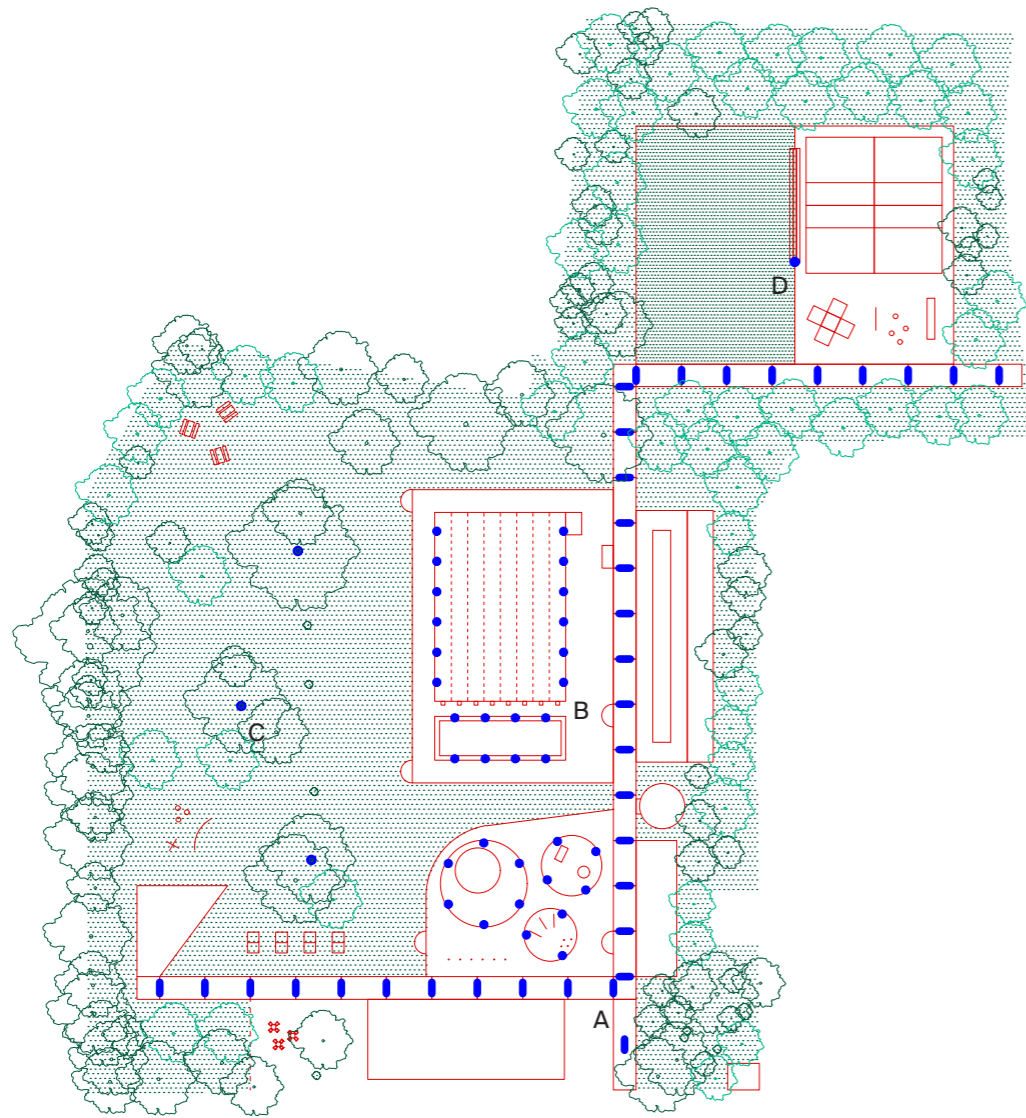
Navrhovaná výsadba stromov a popínavých rastlín

V rámci celého areálu budú dopĺňované výsadby nenáročných prevažne domácich drevín, ktoré doplnia už existujúce stromy a zabezpečia stabilitu porastu aj do budúcnosti. Použité budú listnaté dreviny ako javor mliečny (*Acer platanoides*), javor horský (*Acer pseudoplatanus*), lipa malolistá (*Tilia cordata*) alebo čerešňa vtáčia (*Prunus avium Plena*). V priestore Ulice Černockého bude existujúce stromoradia doplnené o pagaštany (*Aesculus hippocastanum*). Navrhované pergoly budú z časti porastené popínavými rastlinami (napr. *Wisteria sinensis*).

Výsadba stromov bude vykonaná v termíne október - november alebo marec - apríl. Navrhnuté vzrastlé stromy budú vysadené ako balové alebo kontajnerované dreviny vo veľkostiach upresnených v ďalších stupňoch dokumentácie (predpokladaný obv. kmeňa 16–18 cm). Stromy budú dodané s nasadením koruny vo výške min. 2 500 mm. Výsadby balových drevín možno vykonávať len v čase vegetačného kľudu v jarnom alebo jesennom agrotechnickom termíne (na jeseň po opadnutí lístia až do prvých mrazov a potom na jar od rozmrznutia až do doby pučania).

Následná starostlivosť

Po výsadbe prebehne povýsadbová a rozvojová starostlivosť o výsadby. Bude prevedený povýsadbový a výchovný rez, stromy budú pravidelne kontrolované a zalievané. Zálaha stromov závisí na aktuálnych zrážkových úhrnoch v tejto dobe. Spravidla v prvom roku po výsadbe je nutné vykonávať závlahu v krátkych intervaloch dostatočným množstvom vody. V ďalších rokoch sa spotreba dodatočnej závlahy postupne znižuje na nižšiu frekvenciu, ale v nasledujúcich rokoch bude nutné v prípade suchého obdobia tieto stromy zavlažovať dostatočnou dávkou vody aj v ďalších rokoch po ukončení rozvojovej starostlivosti. U stromov bude kontrolované kotvenie a ich tvar bude usmerňovaný rezom. Kmene budú čistené od výmladkov.



- A trubicové svietidlá v kolonáde
- B podvodné osvetlenie bazénov
- C reflektory v korunách stromov
- D stožiar so svietidlami na ihriskách

Osvetlenie

Osvetlenie areálu bude zabezpečené v jednotlivých poliach kolonády, v rámci príslušných objektov, aj vnútri bazénových telies (večerné kúpanie). Trávnaté plochy a športovisko budú osvetlené prostredníctvom vysokých stožiarov s reflektormi.



mlat - terasa bistra (verejnost')



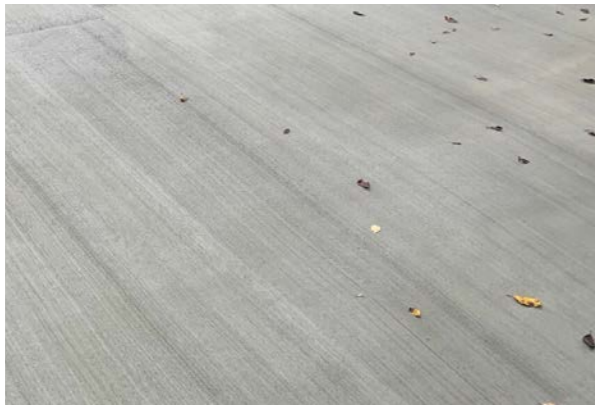
piesok - volejbalové ihriská



štrkový trávnik - servisné chodníky a bicyklové státie



zavlažovaný trávnik - oddychové plochy a ihrisko



metličkovaný betón



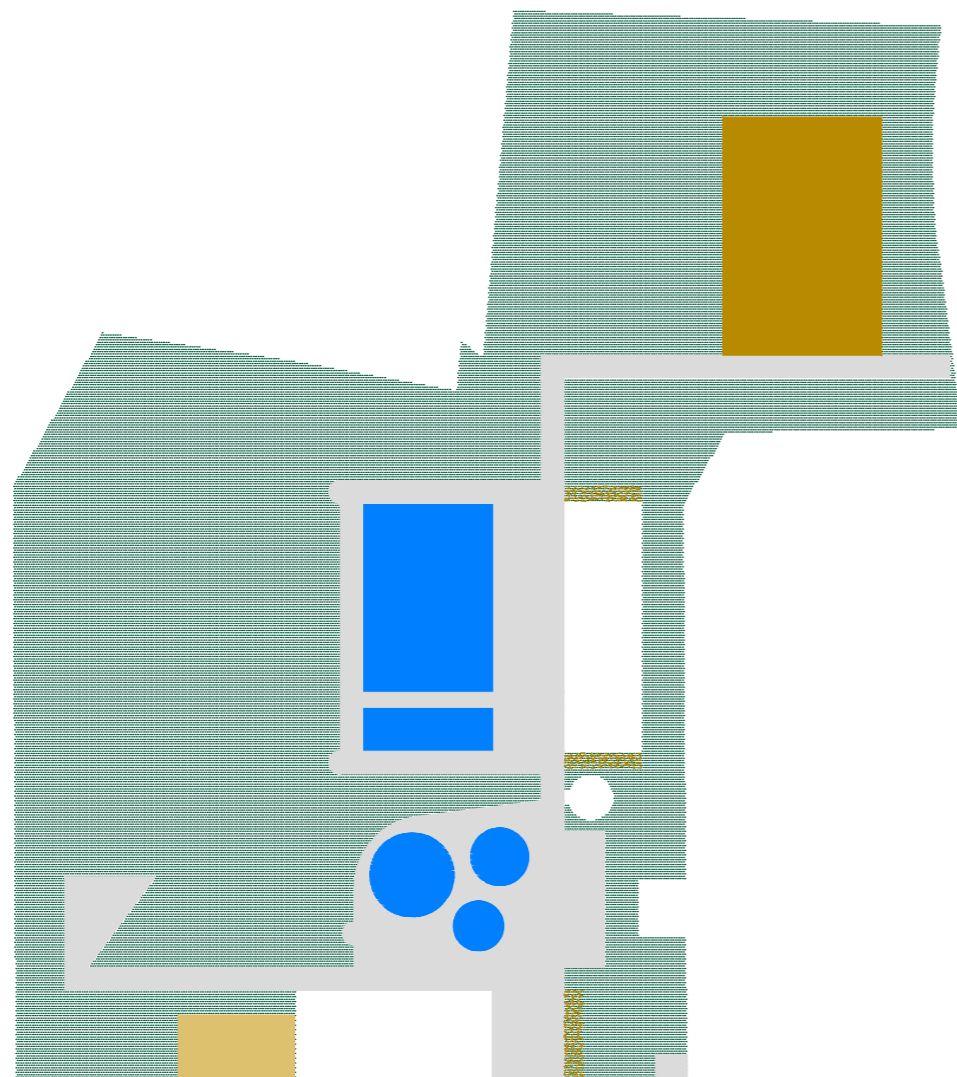
hladený betón



vymývaný betón



terrazzo



Bilancie

<u>Plochy:</u>	<u>Počet:</u>
Mlat	134 m ²
Piesok	661 m ²
Štrkotrávnik	71 m ²
Spevnená plocha	1749 m ²
Vodná plocha	725 m ²
Trávnatá plocha	7375 m ²